

內地來港移民社會經濟地位分析： 疫情以來的變化

2025年3月

A Study of the Socio-Economic Status of Mainland Immigrants in Hong Kong: Changes Since the Pandemic Outbreak *March 2025*

鄭毓盛 教授

香港浸會大學 會計、經濟及金融學系教授
香港浸會大學 可持續發展研究中心總監

Prof. Cheng Yuk-shing

Professor, Department of Accountancy, Economics and Finance, HKBU
Director, Centre for Sustainable Development Studies, HKBU

黃健明 博士

香港浸會大學 會計、經濟及金融學系高級講師
香港浸會大學 可持續發展研究中心副總監

Dr. Wong Kin-ming

Senior Lecturer, Department of Accountancy, Economics and Finance, HKBU
Associate Director, Centre for Sustainable Development Studies, HKBU

文美琪 女士

香港浸會大學 可持續發展研究中心高級研究助理

Ms. Man Mei-ki

Senior Research Assistant, Centre for Sustainable Development Studies, HKBU

目錄

摘要	2
Summary	4
1. 疫情期間內地來港移民的主要變化	6
1.1. 疫情期間內地移民來港情況	6
1.2. 內地來港移民就業在疫情期間的變化	9
1.2.1. 就業機率的變化	10
1.2.1.1. 整體就業機率變化概觀	10
1.2.1.2. 疫情期間停課對於內地來港父母的就業影響	15
1.2.2. 就業收入的變化	18
2. 內地來港移民長期社會經濟動態變化更新	21
2.1. 內地來港移民特徵的變遷	21
2.1.1. 人口特徵	21
附文 1：以非單程證來港的內地新來港女性	24
2.1.2. 內地移民抵港年齡及大專教育機會	27
2.1.3. 內地移民的行業及職業分佈	28
2.2. 內地移民抵港後經濟狀況的變遷	34
結語	39
技術附錄	40

摘要

內地來港移民¹作為構成香港人口的重要部分，他們的社會經濟動態變化對香港社會經濟發展有著重要影響。基於 2001 年、2006 年、2011 年、2016 年四次香港人口普查數據，本報告加入最新發表的 2021 年香港人口普查數據，延續《內地來港移民分析: 社會經濟地位的動態變化》報告中的內地來港移民分析。本報告特別聚焦於 2016 年和 2021 年香港人口普查的資料，輔以香港社區組織協會的會員調查，分析疫情對內地來港移民的影響。報告主要發現包括：

- **疫情期間內地移民來港受到嚴重影響，其中中小學齡兒童抵港時間受到推遲，可能長遠影響他們入讀大學的機會。**居港少於一年的內地移民在 2021 年佔香港居民人口的比例較 2016 年大幅下降 6 成，顯示疫情對內地移民的遷入造成了顯著阻礙。雖然各項內地移民來港數字在 2023 年防疫措施解除後大致恢復至疫情前水平，但疫情推遲伴隨父母來港的中小學齡兒童抵港時間，可能造成他們入讀大學比率下降的長遠影響，這點相信對於父母以單程證來港、家庭資源較為匱乏的兒童影響最為嚴重。如何以輔助措施減低疫情對這些兒童入讀大學的負面影響，對香港邁向知識型經濟同樣重要。
- **疫情可能對內地移民低下階層的就業收入帶來長期負面影響。**根據香港社區組織協會的會員調查，內地移民低下階層在疫情期間與防疫措施解除後，較香港整體社會展現出「高就業、低收入」，出現經濟學文獻中提及低下階層出於生活壓力而在經濟逆境時迫於接受待遇較差工作的情況。基於就業收入的慣性，疫情對內地移民低下階層的收入打擊可能延續至疫情之後。事實上，在 2019 年的內地移民低下階層就業人口中，超過 6 成在 2024 年的收入待遇較 2019 年為差，其中 21%更成為失業大軍的一員。另外，在 2020 年疫情初期失業的低下階層，超過一半在 2024 年仍然失業，可能反映存在經濟學上的磁滯性失業(hysteresis unemployment)。除了短期援助解決生活上的燃眉之急，如何協助相關群組重投能夠反映他們勞動價值的就業市場，將有助減緩香港的貧窮問題。
- **疫情期間停課對父母，特別是缺乏全面家庭網絡支援的內地新移民母親的就業帶來負面影響。**疫情幾乎影響所有工作年齡人口的就業機率，其中疫情期間的大規模停課，則為父母的就業造成重大困擾。內地新移民母親在缺乏全面家庭網絡支援的情況下，就業受到特別嚴重的打擊。這個經驗不僅為日後類似的停課措施的有關成本提供重要參考，更為提高內地新移民母親就業帶來一定啟示。首先，中小學停課對內地新移民母親就業的嚴重打擊，反映中小學兼負的照顧兒童角色對父母就業有重大作用。由此，透過中小學加強對父母照顧兒童的支持可能對父母就業，特別是低下階層父母就業，有重要助力。另外，在學校以外能支援父母照顧兒童的措施和提升在家工作的能力，都有助增加父母的就業機率。
- **內地移民有助舒緩香港人口老化問題。**假如過去 20 年沒有內地移民來港，2021 年香港人口年齡中位數將上升 2.3 歲至 49.6 歲，而代表未來勞動力供應的兒童人口和代表年輕勞動力的青年人口也會減少約 2 成。不過隨著內地來港年齡增加，香港需要維持外來人口流入避免早期內地來港居民最終加劇人口老化。

¹ 在本報告中，「內地移民」是指出生於內地的居港人口，正式稱謂多為「內地來港定居人士」。本報告跟從習慣沿用「移民」稱謂。

- **勞動人口參與、收入和貧窮率能隨居港年期改善。**內地移民抵港時的勞動人口參與率和收入較香港出生居民為低，而貧窮率則較高。不過，隨著居港年期愈長，他們的勞動人口參與率和收入都會追近香港出生居民，而貧窮率亦會得到改善。
- **來港途徑增加使內地新移民背景漸趨多元。**傳統上，大部分內地移民以單程證來港家庭團聚為主，但近年內地居民來港途徑增加，以單程證和單程證以外途徑來港的內地移民背景有明顯差異。兩者在職業及行業選擇上亦存在明顯差異。以單程證來港的內地移民較多從事傳統行業，而單程證以外途徑來港的則更多從事金融、保險及專業服務業。

Summary

Immigrants from Mainland² constitute an important part of the Hong Kong population, and dynamic changes in their socioeconomic status have significant implications for Hong Kong's development. Building upon the previous report based on the Population Census of 2001, 2006, 2011 and 2016, this report incorporates the latest 2021 Hong Kong Population Census to update the analysis of mainland immigrants in Hong Kong. Specifically focusing on the 2016 and 2021 census data, supplemented by surveys from the Society of Community Organization (SoCO), this report analyses the impact of COVID-19 pandemic on Mainland immigrants. Key findings include:

- **The number of Mainland immigrants in Hong Kong were severely impacted during the pandemic. The delayed arrival of school-aged children potentially affect their opportunities of receiving university education in the future.** The proportion of mainland immigrants residing in Hong Kong for less than a year decreased significantly by 60% in 2021 compared to 2016, indicating a significant impediment to immigration due to the pandemic. While immigration numbers recovered to pre-pandemic levels in 2023, the delayed arrival of school-aged children can have long-term effect, reducing their probability of attaining university. This particularly affects children from families with limited resources. Mitigating the negative impact on this group of children in receiving university education is crucial for Hong Kong's transition to a knowledge-based economy.
- **The effect of pandemic on employment income can be persistent for low-income Mainland immigrants.** According to surveys conducted by the SoCO, low-income mainland immigrants exhibited a "high employment, low income" trend during and after the pandemic, reflecting the economic pressure forcing them into low-paying jobs. The income impact on low-income mainland immigrants could persist beyond the pandemic due to employment income inertia. Among the employed population of low-income Mainland immigrants in 2019, over 60% of them experienced lower income in 2024. In addition, about 21% of this employed population became and remained unemployed in 2024. Among those who lost their jobs in 2020, over half of them remained unemployed in 2024. This phenomenon is consistent to the phenomenon of hysteresis unemployment found in other economic studies. Measures assisting these people in re-entering job market with positions that reflect their potential economic value, in addition to short-term assistance to address immediate needs, could contribute to the poverty alleviation in Hong Kong.
- **School closures during the pandemic negatively impacted parents, especially mainland immigrant mothers lacking support from family networks.** The pandemic affected employment probabilities for almost all working-age populations, with widespread school closures causing significant disruptions to parents' employment. Mainland immigrant mothers, particularly those lacking support from family networks, faced severe challenges in employment. This experience provides important insights for future school closure measures and opportunities to enhance employment for mainland immigrant mothers. Strengthening support for parents in taking care of their children through schools could significantly aid parents' employment, especially for low-income parents. Childcare support outside of schools and measures enhancing remote working capabilities could increase parents' employment probabilities.
- **Mainland immigrants help slow down Hong Kong's aging population.** Without the immigration of people from Mainland over the past 20 years, the median age of Hong Kong's population in 2021 would have increased by 2.3 years to 49.6 years. Additionally, the child population representing future labor supply and the youth population representing young labour force would have decreased by approximately 20%. To counter the aging effects of these aging

- **Labour force participation, income, and poverty rates of Mainland immigrants improve with years of residence in Hong Kong.** Mainland immigrants exhibit lower labour force participation rates and income levels compared to Hong Kong-born residents upon arrival, with higher poverty rates. However, with longer residence in Hong Kong, their labour force participation and income levels converge with those of Hong Kong-born residents, and poverty rates improve.
- **Background of new immigrants from Mainland becomes more diverse with increasing alternative pathways for them to move to Hong Kong.** Traditionally, majority of Mainland immigrants came to Hong Kong using the one-way permits for family reunion. However, the increasing alternative pathways to Hong Kong has led to a more diverse backgrounds of these “new immigrants”. For example, one-way permit holders were more likely to engage in traditional industries while those using alternative pathways engaged in finance, insurance and professional services.

² In this report, an immigrant from Mainland (or Mainland immigrant) refers to a person born in mainland China who resides in Hong Kong. The more official term is “persons from the Mainland residing in Hong Kong”. This report follows the convention of using the term “immigrant”.

1. 疫情期間內地來港移民的主要變化

疫情期間對香港社會各方面帶來重大打擊。本章主要聚焦疫情對內地移民就業的影響，有關內地移民在香港長期的社會經濟動態變化，則留待下章跟進。因此，本章主要集中分析 2016 年和 2021 年的人口普查數據³，呈現內地移民在疫情前和疫情期間的各種短期變化。

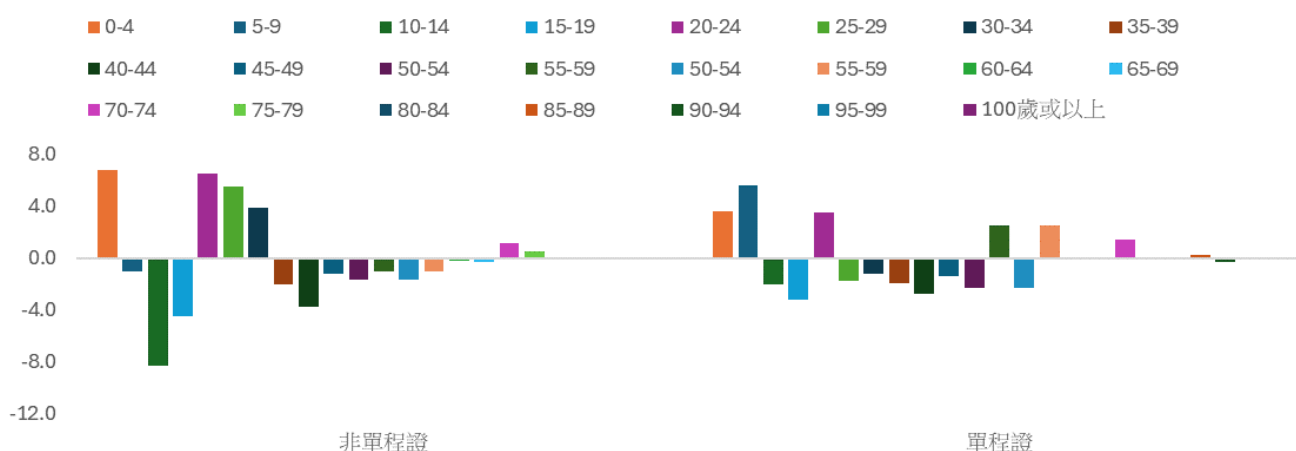
1.1. 疫情期間內地移民來港情況

疫情期間，1 年內抵港的內地移民銳減

60%

本節利用 2016 年和 2021 年人口普查中居港少於 1 年的內地移民數據，分析疫情期間內地移民來港所受的影響。同時，根據內地移民在抵港時同住家庭成員是否可能擁有香港永久性居民身份的方式，推斷內地移民是否以申請單程證的途徑來港（關於來港途徑的識別方法詳情，請參閱 Cheng、Zhang 和 Kwan (2021)⁴）。本節進一步分析疫情對以單程證途徑和其他方式來港的內地移民的影響。

圖表 1.1.1
不同年齡群組在居港少於 1 年的內地移民的佔比在 2016 年和 2021 年的變幅
百分點

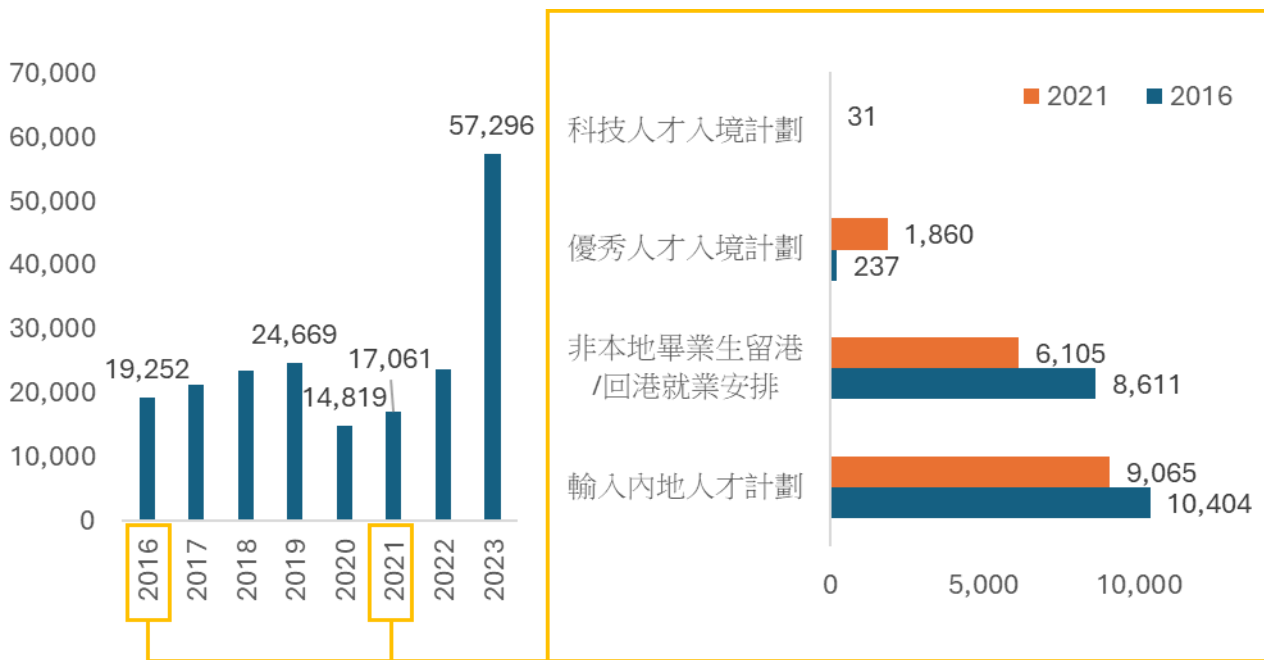


³ 在所有分析中，同住的居家傭工都會被剔除。

⁴ Cheng, Yuk-shing, Zhang, H.L. & Kwan, C.Y. (2021). Mainland Immigrants in Hong Kong: Dynamic Changes in Socioeconomic Status.

圖表 1.1.2

入境事務處接獲申請人所屬地區為中國內地的簽證／入境許可證



資料來源：入境事務處

在 2016 年，每 1000 名香港居民中大約有 5 個剛於 1 年內抵港的內地移民。到 2021 年，這個比率大幅下降至每 1000 名居民中有 2 個，反映疫情大大減少了內地移民抵港。根據 2021 年及 2016 年香港人口分別約 709 萬人及 701 萬人推斷，1 年內抵港的內地移民人口從 2016 年的 3.6 萬人降至 2021 年的 1.4 萬人，減幅達 60%。

疫情對於遁單程證以外方式的中年內地移民來港影響較大

居港少於 1 年的內地移民中，疫情期間持單程證來港的佔比較 2016 年上升了 6 個百分點，增加至 53%，反映疫情對於非單程證途徑來港的內地移民影響較大。其中一個原因可能是疫情打擊了內地專業人士來港工作的意欲。圖表 1.1.1 顯示，非單程證途徑來港的內地移民中，35 至 59 歲的中年工作人口佔比在疫情期間下跌。同時，輸入內地人才計劃、非本地畢業生留港/回港就業安排、科技人才入境計劃、優秀人才入境計劃等非單程證途徑的簽證申請在疫情期間錄得顯著跌幅。雖然科技人才入境計劃和優秀人才入境計劃等較新的計劃在 2021 年較 2016 年吸引了更多內地人口來港，但輸入內地人才計劃和非本地畢業生留港/回港就業安排這兩個內地移民較常申請的工作移民計劃在 2016 年至 2021 年間的跌幅分別為 13% 和 29%。根據政府的年度數據，疫情在 2020 年初發時，這些計劃的申請數量較 2019 年下跌了 40%。

以單程證來港的內地居民同樣在中年工作人口中錄得較大跌幅，但由於單程證來港的內地居民基本上是以家庭團聚為目的，因此相信跌幅主要與兩地防疫安排有關。

疫情對內地來港就學的人口影響各有不同，中小學學童所受影響較大，就讀大專的人口打擊較小

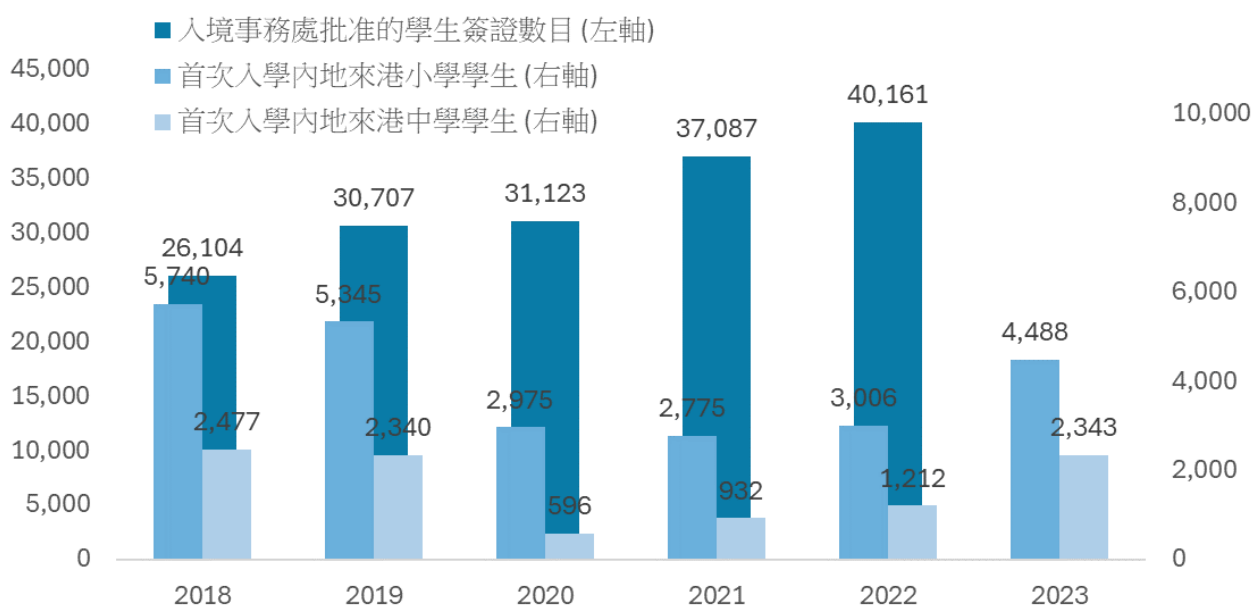
在疫情期間的內地來港移民中，除了中年人口較受影響外，10至19歲的大約涵蓋中小學適齡學童的群組佔比同樣錄得較大跌幅。在持單程證來港的居港少於1年的內地人口中，10至14歲組別佔比下跌2個百分點至2021年的3%，而15至19歲組別則下跌3個百分點至2021年的4%，同屬於跌幅最大的首5個年齡組別。這一情況同樣符合教育局的首次入讀香港本地中小學的內地學生人數數據，其中內地學生人數從2018-19年度的平均每年7,951人降至2020-22年度的平均每年3,832人，下降了52%。這可能反映疫情在打擊中年工作人口來港的同時，也減少了伴隨他們而來的子女。由於在後續章節的分析發現，較遲抵港的內地移民學童有較低的大學畢業機會，因此這些受到疫情影響而延遲抵港的內地兒童，長遠發展可能受到影響，特別是這些持單程證來港、家庭資源較為匱乏的兒童。

在持單程證來港的居港少於1年的內地移民中，10至14歲及15至19歲屬於佔比跌幅最大的頭

5 個組別

值得注意的是，根據其他政府數據，各個內地移民組別的來港數字已基本上隨著防疫措施在2023年1月8日全面撤銷後，逐漸恢復至疫情前或接近疫情前的水平。

圖表 1.1.3. 首次入讀香港本地中小學的內地學生(相關學年)和入境事務處批准的大專學生簽證(相關年份)人數



資料來源：教育局

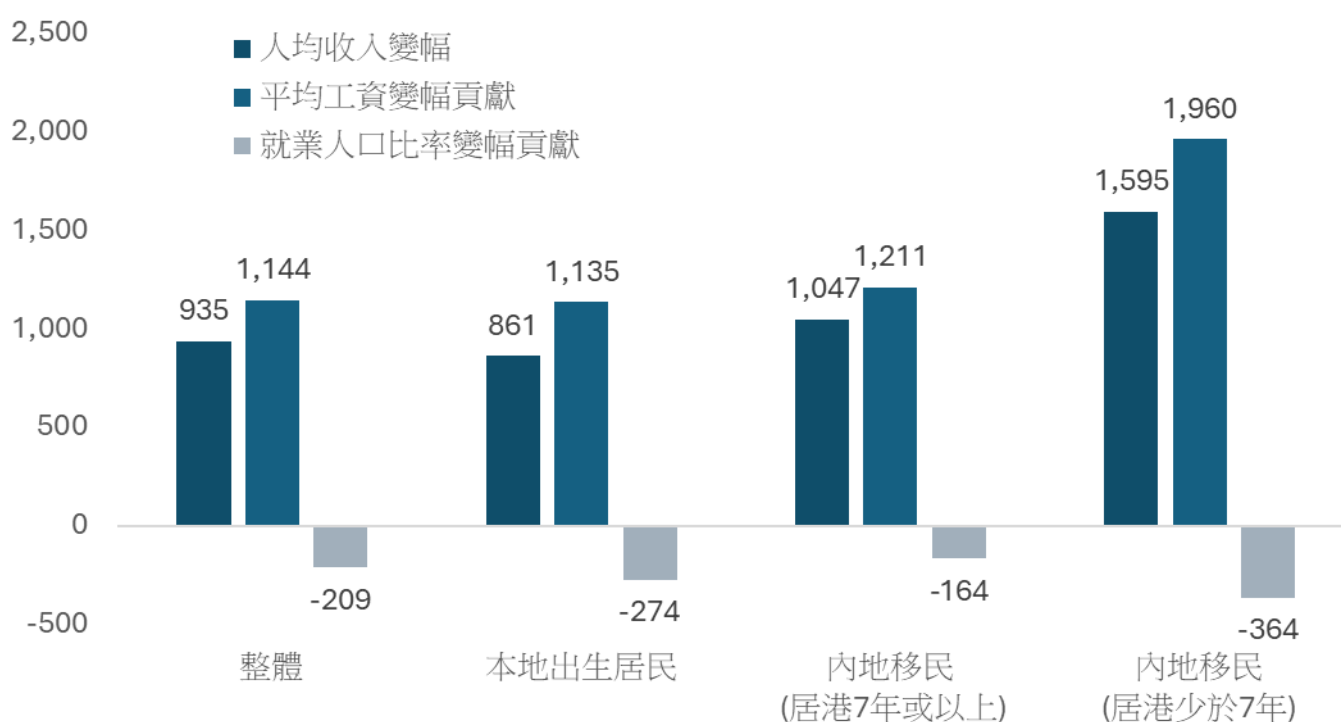
1.2. 內地來港移民就業在疫情期間的變化

疫情對香港經濟帶來沉重打擊，香港在 2020 年疫情初期即錄得 6.5% 的實質經濟收縮。在經濟不景的背景下，就業市場無可避免受到影響。疫情前，香港的失業率基本上徘徊在自然失業率的 3%，但在疫情爆發首年，失業率即急升至 5.8%，然後才逐步回落至後期的約 4%。當經濟下行時，很多人可能會自願或被迫退出勞動市場，因此失業率未必完全反映疫情對就業市場的影響。勞動力參與率自 2019 年的 60.7% 逐步下降至 2022 年的 58.2%，正反映這種情況。本節根據 2016 年和 2021 年人口普查中，剔除居家傭工的 18 至 64 歲工作年齡人口資料，分析內地來港移民在疫情期間的就業變化。

根據 2016 年和 2021 年人口普查資料，工作年齡人口的實質人均收入由 2016 年的 16,662 港元上升至 2021 年的 17,596 港元，升幅 5.6%。可見疫情並未完全抹殺 2016 年至疫情前的增長。不過，期間就業人口的實質工資升幅其實更高達 7%，只是同期的工作年齡人口就業比率下跌接近 1 個百分點。

圖表 1.2.1 根據常用的分解方法，得出 2016 年至 2021 年間實質工資變幅和就業比率變幅對實質人均收入的貢獻。可見，就業比率的跌幅抵消了超過四分之一的人均收入增長。香港出生居民、內地來港 7 年或以上的移民（下稱內地移民）和居港少於 7 年的移民（下稱內地新移民）的實際數值有所不同，但基本上反映的情況相同。疫情期間的就業比率下降抵消了 2016 年至 2021 年實質工資增長帶來的工作年齡人口收入增長。疫情期間的就業比率下降抵消了 2016 年至 2021 年實質工資增長帶來的工作年齡人口收入增長。其中，內

圖表 1.2.1.
2016 年至 2021 年的工作年齡人口人均收入變化分解



地新移民的就業比率下降抵消了最多的人均收入金額。

1.2.1. 就業機率的變化

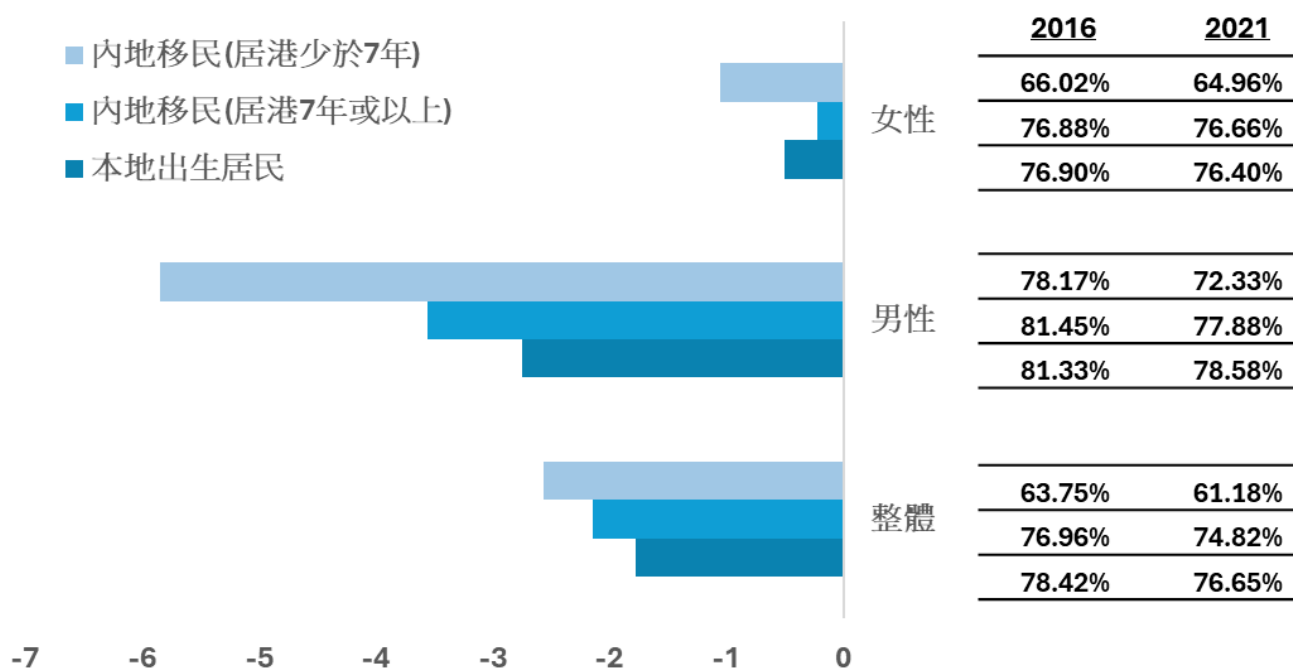
基於就業比率變化對勞動人口福利的重要性，本節集中討論疫情對就業比率的影響。然而，由於影響就業的個人因素眾多，而人口普查並非追蹤性調查，因此本節按照 Wong, Cheng 和 Man (2024)⁵ 的方式，以常態機率模型 (Probit Model)，在考慮消除學歷、工作經驗和其他背景因素變化的情況下，估算 18 至 64 歲工作年齡人口中不同群組在 2016 年和 2021 年的就業機率變化，從而呈現疫情對香港出生和內地來港移民的影響。由於常態機率模型的非線性特點，本章節主要以香港人口中較為典型的人口——擁有中學學歷的 43 歲居民作為估算指標，然而各個群組的差異基本上適用於其他特性的人口組別。

1.2.1.1. 整體就業機率變化概觀

疫情對於居港年期少於 7 年的內地移民的就業打擊最大，其中以男性最受影響

圖表 1.2.2. 反映，疫情對於工作年齡人口的就業普遍帶來負面影響，

圖表 1.2.2.
一名擁有中學學歷、單身的 43 歲居民在 2016 年與 2021 年就業比率變化百分點



⁵ Wong, Kin Ming, Cheng, Y.S. & Man, M.K. (2024). The Effect of School Closures on Parental Employment: Evidence from Hong Kong during COVID-19.

疫情對於新來港的內地移民打擊最大，就業機率的跌幅是本地出生居民的

2 倍

在居港年期少於 7 年的男性內地移民中，擁有大學學位學歷的群組，疫情期間就業比率較疫情前下降

8 個百分點

無論是香港出生還是內地來港移民，2021 年的就業機率都較 2016 年下跌。在所有群組中，男性的就業受到的打擊較女性更大。以一名在香港出生、擁有中學學歷的 43 歲男性為例，2021 年的就業機率約為 81.33%，較 2016 年的 78.85% 下跌接近 3 個百分點。然而，內地移民和內地新移民所受的打擊更大。同樣背景的內地新移民，不僅在 2016 年的就業機率較低，在疫情期間的跌幅更接近 6 個百分點，是本地男性的 2 倍。

相對而言，整體女性的就業所受打擊較小，香港出生和內地移民的就業機率跌幅都不高於 0.5 個百分點。內地女性新移民的就業機率在疫情前與香港出生居民相差接近 11 個百分點，遠大於男性群組中差距的 3 個百分點。然而，內地女性新移民就業所受的打擊卻遠較男性小，降幅只約 1 個百分點。不過，這個幅度仍然是本地出生居民的 2 倍。

總括而言，內地新移民的就業機率在疫情前本身已經存在差異，而這個差異在疫情期間進一步擴大。

各個學歷的男性就業普遍都受到疫情打擊，對於居港年期少於 7 年的內地移民男性，擁有學位的人口受到最大打擊

圖表 1.2.3 列出每個性別學歷群組估算的就業機率變幅。對於本地出生的男性和內地來港男性移民來說，疫情頗為全面地打擊不同學歷群組的就業。其中初中或以下和碩士或以上的男性就業機率跌幅高於中等學歷人口，呈現類似倒 U 型的形態。至於最受疫情影響的內地男性新移民，影響則集中於中學和大學畢業的人口。大學畢業的內地男性新移民群組，就業機率跌幅為 8 個百分點，是所有群組中最高。

從圖表 1.2.4 可見，擁有學士學位的內地男性新移民在疫情前主要就職的行業分別為進出口、批發、零售業、金融和地產業、資訊及通訊業、建造業和專業及行政服務等。除了金融和地產業外，這些行業大部分在疫情期間保障就業方面的表現並不特出。資訊及通訊業

圖表 1.2.3.

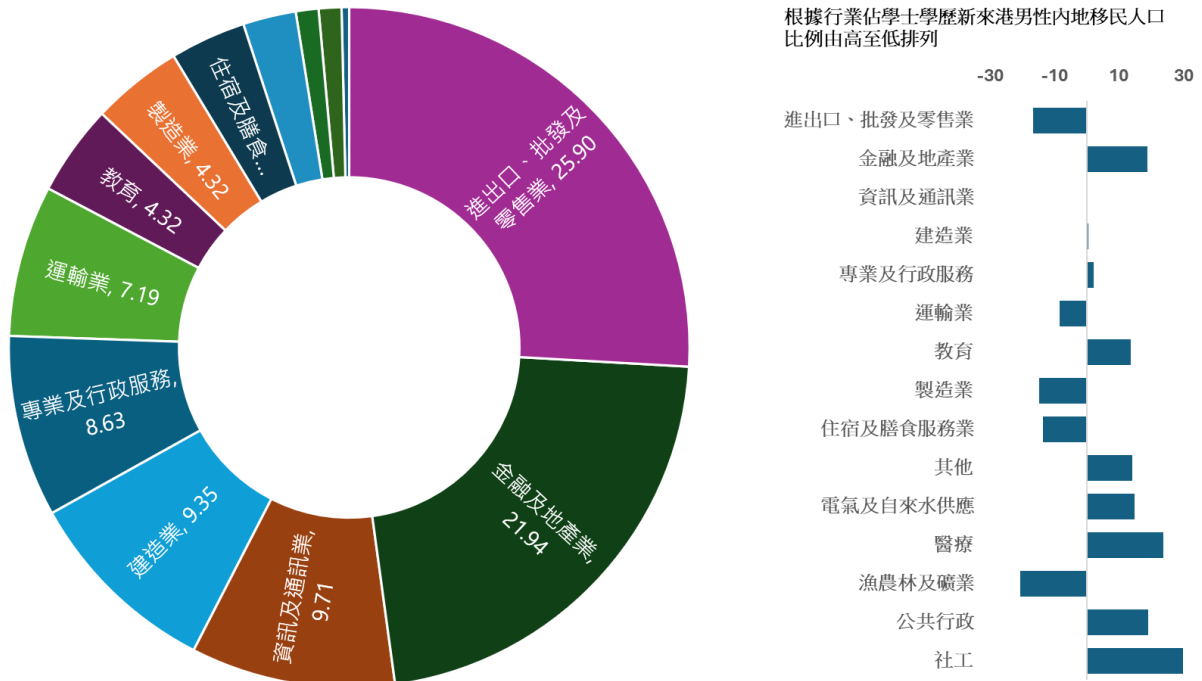
在不同學歷群組中，一名單身的 43 歲人口在 2016 年與 2021 年的就業機率變化百分點

		小學或以下	業 中 高	副學士/ 高級文憑	學士學位	碩士或以上
男性	本地出生居民	-4.02	-2.73	-1.84	-1.02	-4.14
	內地移民(居港7年或以上)	-4.83	-4.15	-3.20	0.68	-5.37
	內地移民(居港少於7年)	-1.90	-6.01	3.47	-8.01	-1.35
女性	本地出生居民	0.53	-1.00	-1.46	1.00	-0.34
	內地移民(居港7年或以上)	2.10	-1.00	-0.66	0.88	0.11
	內地移民(居港少於7年)	-1.31	-4.39	-0.29	0.68	1.31

在10%的顯著水平中，存在顯著性差異

圖表 1.2.4.

2016 年各行業佔高學歷內地男性新來港移民就業人口比重，以及相關行業 2016 至 2021 年間佔整體就業人口的變化百分比



、建造業和專業及行政服務等職位佔整體就業人口變幅非常有限，而聘用該群組四分之一人口的進出口、批發、零售業，在 2021 年的佔比較 2016 年收縮了 17%，反映該行業流失大量職位。相反，在疫情期間比較能夠保障職位，甚至創造職位的行業，如社工、公共行政和醫療等，擁有學士學位的內地男性新移民相對較少參與。

內地女性移民在疫情期間補充了醫療、建造和金融行業的勞動力需求

醫療行業佔低學歷內地女性移民就業人口的比率在疫情期間增加了百分之

44

如前所述，疫情對女性工作人口的就業影響較少。在女性群組中，擁有學士學位的本地出生居民、擁有碩士或以上學歷的內地新移民和擁有小學或以下學歷的內地移民，就業機率在疫情期間甚至出現升幅。高學歷的本地出生居民和內地新移民的升幅為 1 個百分點，而低學歷內地移民 2021 年的就業機率較 2016 年高出 2 個百分點。圖表 1.2.5 將 2016 年至 2021 年間不同行業佔整體就業人口的變幅和相關行業佔低學歷內地女性移民或高學歷內地新移民的就業人口佔比作出對照，有助了解相關群組在哪些行業相對補充了勞動力。

數據顯示，在醫療、電氣及自來水供應、金融及地產業和公共行政等在疫情期間職位佔比出現相對較大擴充的行業，這些行業在低學歷內地移民的就業人口佔比出現較整體就業人口更大的升幅。在這些行業，低學歷內地移民佔該行業就業人口的百分比在疫情期間有

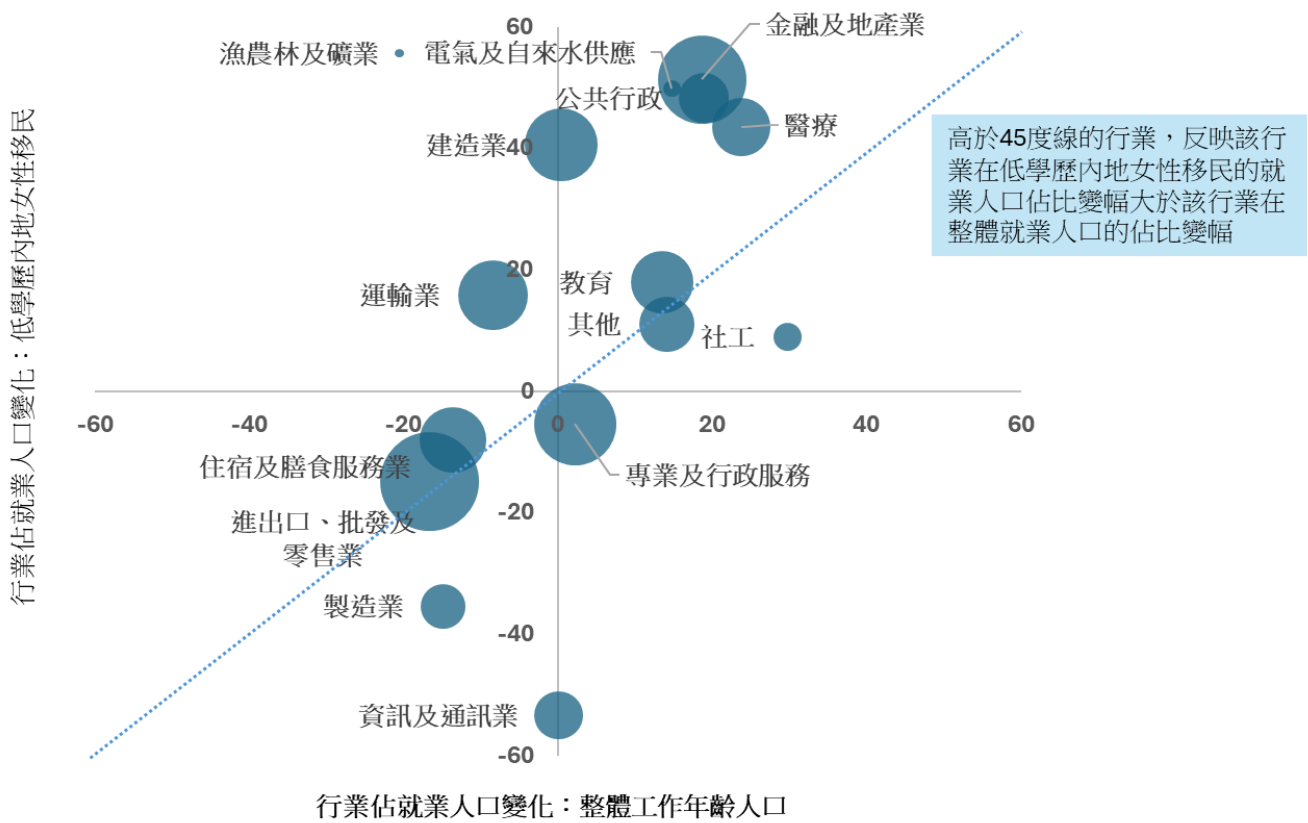
所增加，反映內地女性移民在這些行業填補了勞動力需求。以與疫情最相關的醫療業為例，該行業就業人口佔整體就業人口比例由 2016 年的 4.8% 擴張至 2021 年的 5.9%，百分比變幅超過 23%。同時，就職於醫療業的低學歷內地女性移民增幅高達 44%，而低學歷內地女性移民在醫療業就業人口佔比也上升了 11%。

至於另一個在疫情期間就業比率錄得較大升幅的群組——擁有碩士或以上學歷的內地女性新移民，主要是在金融及地產行業的佔比錄得較大增幅。金融及地產行業佔內地女性新移民的就業佔比由 2016 年的 34% 進一步增加至 2021 年的 48%。同時，內地女性新移民在金融及地產行業就業人口的佔比也大幅上升 83%。

在上述分析中，金融及地產行業佔內地移民就業比例有所增加，這可能與內地市民在香港尋求離岸資產管理的需求日增有關。基於文化和語言的因素，內地來港移民在投入金融及地產行業以應對相關需求而創造的職位時，可能更具優勢。

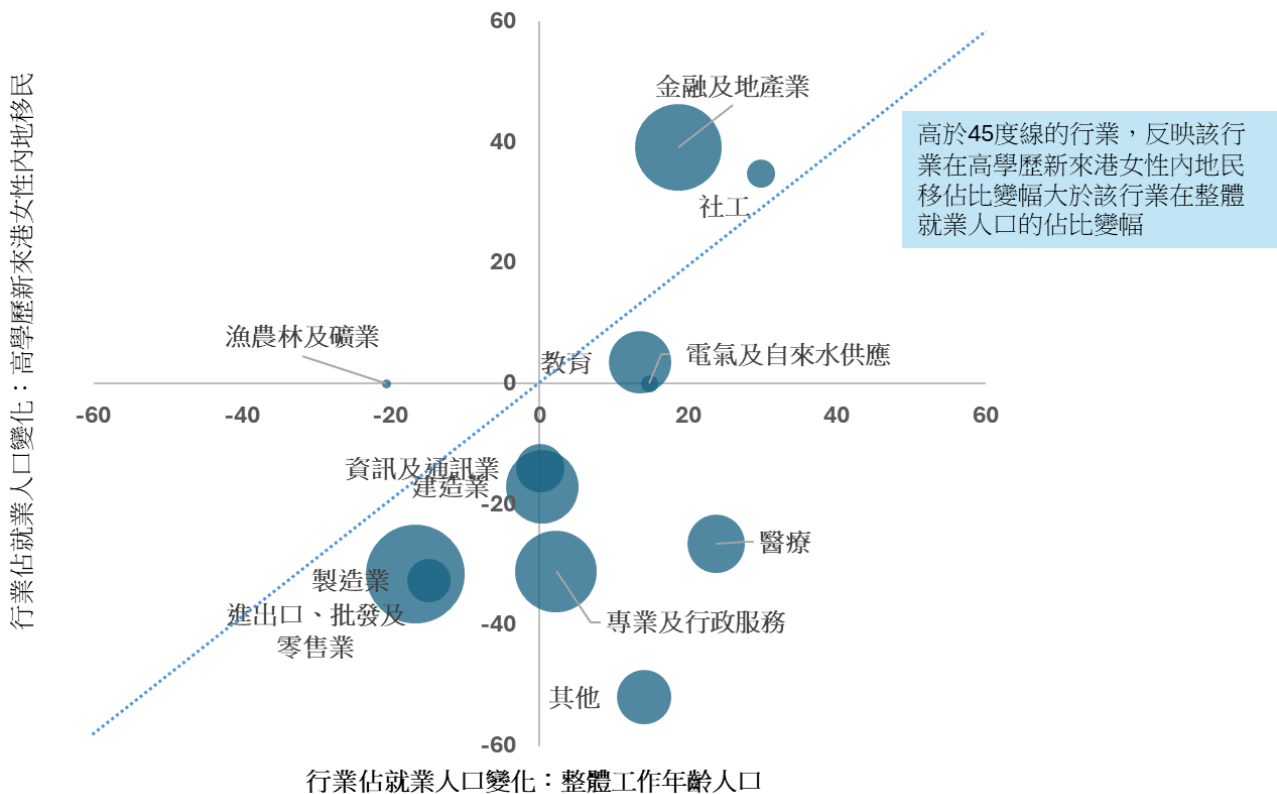
圖表 1.2.5a.

行業佔就業人口變幅：低學歷內地女性移民相對整體工作年齡人口百分比



圖表 1.2.5b

行業佔就業人口變幅：高學歷內地女性新移民相對整體工作年齡人口百分比



1.2.1.2. 疫情期間停課對於內地來港父母的就業影響

根據香港 2016 年的人口普查數據，18 至 64 歲工作年齡人口中，育有學齡（2 至 17 歲）兒童的人口比率為 24%，其中內地來港移民和居港少於 7 年的內地來港移民的比率分別高達 30% 和 43%，因此育有學齡兒童的父母是香港勞動力的重要來源。

然而，不少研究證實了父母因需要留家照顧兒童，就業比率因而較低。不過，研究同時也發現兒童在學校接受教育時，可以減輕父母照顧兒童的需要，從而有助增加父母的就業比率。疫情期間，學校出於防疫需要而停課或推行在家遙距學習，間接增加了父母在家照顧子女的需要，影響停課子女的父母就業情況。由於內地來港移民的父母一般欠缺全面原生家庭的支援，停課對他們的就業情況可能有更大的負面影響。本章節集中討論父母在疫情期間的就業情況。

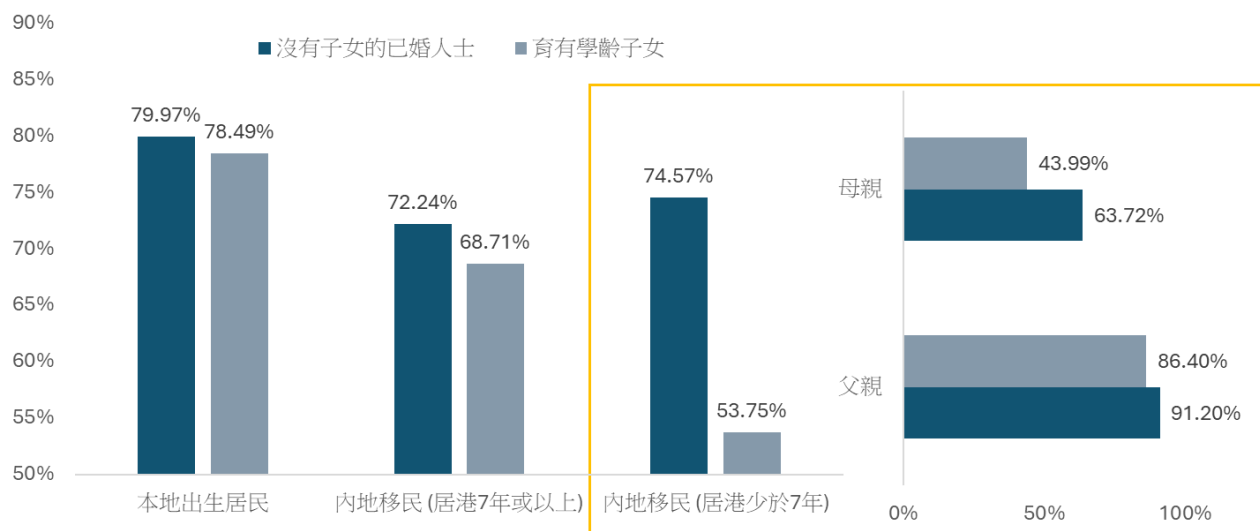
即使在疫情之前，育有兒童的內地新來港移民的就業機率低沒有子女的已婚人士

21 個百分點

照顧兒童的負擔影響父母就業機會，其中居港年期較短的內地移民最受影響

對於香港出生的居民和內地移民來說，育有學齡兒童的父母與沒有子女的已婚人士在疫情之前的就業機率本身存在一定差異。圖表 1.2.6 顯示，即使在疫情之前，育有學齡兒童的父母較沒有子女的已婚人士的香港出生居民和內地居民就業機率分別低約 1.5 和 3.5 個百分點。至於內地新移民，這個差異更高達 21 個百分點，關於造成這個差異的幾個可能原因將在後段落加以討論。

圖表 1.2.6
2016 年，一名擁有中學學歷 43 歲居民的就業機率百分比



正如其他地區的研究結果一樣，基於傳統家庭責任的分工，母親往往更可能承擔照顧子女的責任，因此已婚女性的就業機率在所有群組中都較男性更受育有學齡子女的影響。其中，育有和沒有育有子女的內地新移民女性的就業機率差異是男性的 4 倍。

停課增加父母照顧子女需要，進一步打擊就業機會

根據上述分析，照顧子女對就業的影響主要落在母親身上。由此推論，疫情期間大規模停課對就業的影響也以母親為主，因此往後關於疫情停課對父母就業影響的分析將主要針對母親的就業情況。

疫情停課期間，育有兒童的內地新來港移民的就業機率與香港出生父母的就業機率進一步拉闊，較疫情前下降

9 個百分點

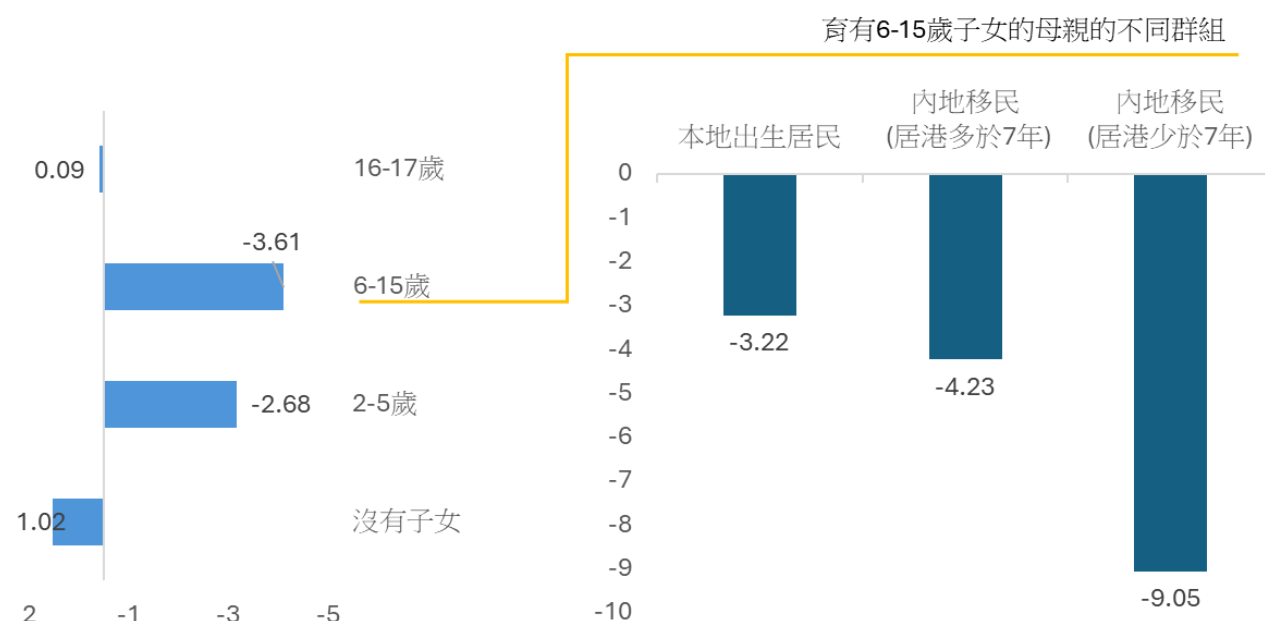
在檢視母親就業受到停課的打擊程度之前，應先了解不同學齡兒童在停課下如何增加父母留家照顧的需要。圖表 1.2.7 顯示，育有 2 至 15 歲子女的母親在疫情期間就業受到顯著打擊。相反，育有 16 至 17 歲子女的母親的就業機率則未有顯著變化（同時，統計上亦未存在顯著差異）。這可能與香港相關法律有關。根據香港的《侵害人身罪條例》，疏忽照顧 16 歲以下兒童對照顧者構成潛在法律責任，大大增加父母在停課和托育服務暫停期間留家照顧這個年齡以下子女的需要。

在育有 2 至 15 歲子女的母親就業機率跌幅中，育有 2 至 5 歲子女的母親就業機率跌幅較育有 6 至 15 歲子女的母親為低。這可能與大部分 2 至 5 歲兒童教育只能接受半日制幼稚園教育，而 6 至 15 歲兒童則能接受全日制教育，因而受到停課的打擊有所不同。

對於育有 6 至 15 歲子女的母親這個最受停課影響的群組，內地新移民受到的打擊最大。育有 6 至 15 歲子女的內地新移民母親就業機率大幅下跌 9 個百分點，是香港出生居民 3 個百分點跌幅的 3 倍。

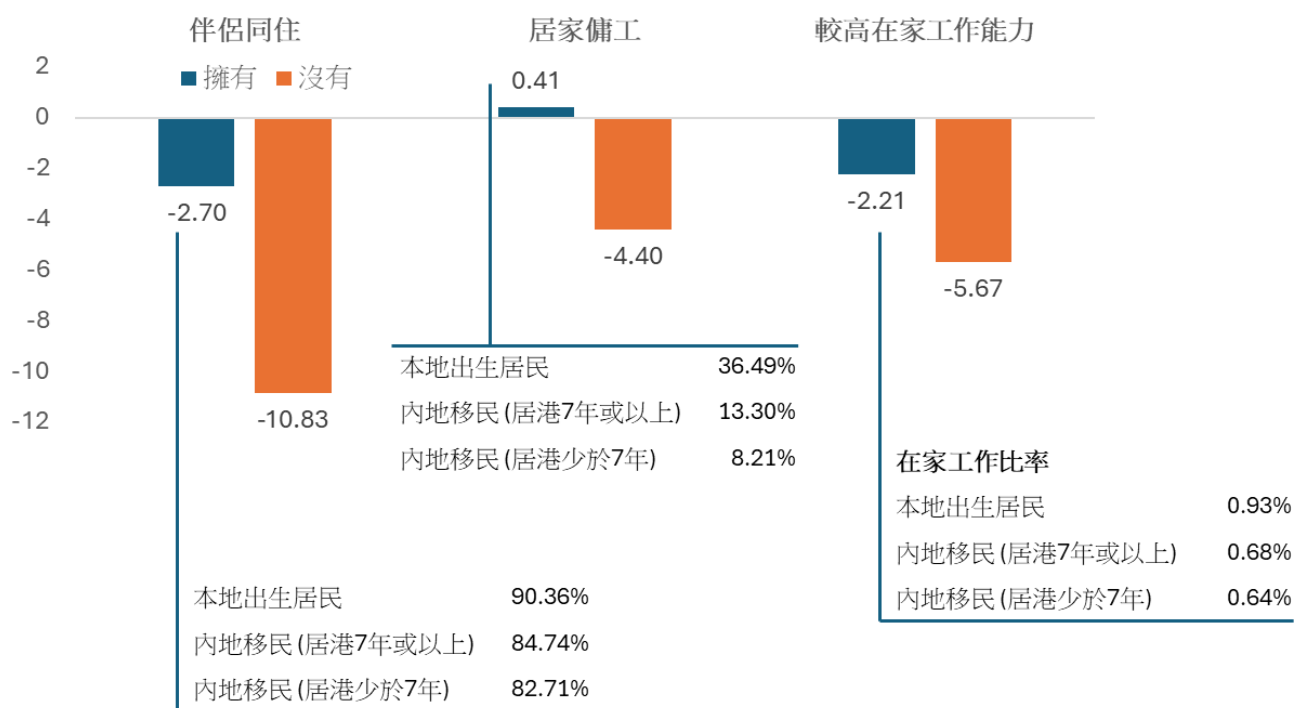
圖表 1.2.7.

一名擁有中學學歷 43 歲已婚女性在 2016 年與 2021 年間的就業機率變化百分點



圖表 1.2.8.

一名擁有中學學歷 43 歲，育有 6-15 歲兒童母親，在 2016 年與 2021 年間的就業機率變化百分點



在疫情前，內地新移民母親的就業機率已經較低，這個變化的差異反映香港出生居民母親和內地新移民母親的就業差距因停課而進一步擴大。

欠缺支援和在家工作能力，成為內地新來港移民母親就業深受停課打擊的原因

對於停課期間需要照顧子女的母親，其他能夠照顧子女的選項成為母親能否繼續就業的關鍵。圖表 1.2.8 顯示，與伴侶同住或擁有居家傭工都能在某程度上提供相關支援，減輕母親因留家照顧子女對就業的打擊。其中，擁有居家傭工的母親，就業機率基本上沒有因停課而受到影響。然而，內地新移民在與伴侶同住或擁有居家傭工方面的比率都較香港出生居民為低。

根據相同邏輯，父母本身的原生家庭——即子女的祖父母和外祖父母，相信在提供照顧子女方面提供一定程度的支援，這點同樣可能對內地新移民母親尤其不利，加大停課對她們的打擊。可惜由於欠缺相關數據，未能進行確切分析。

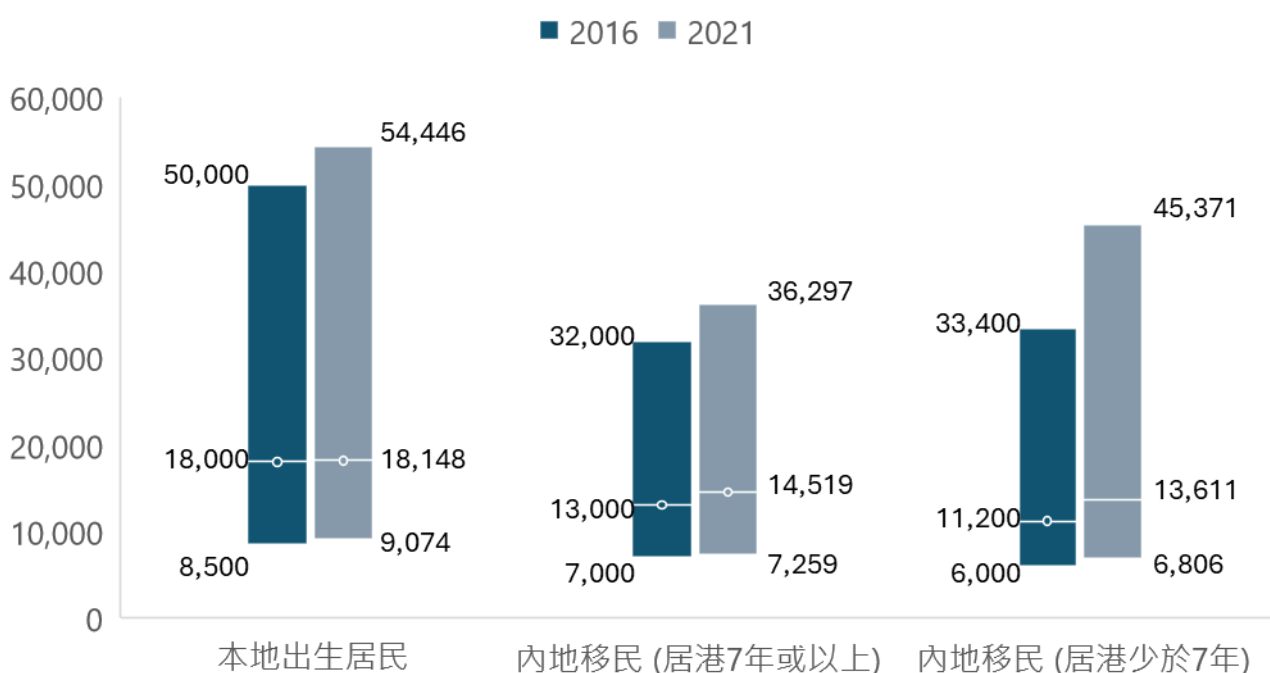
疫情期間，不少公司安排僱員在家工作以減輕營運上的影響。這個工作安排同樣能減輕停課對需要留家照顧子女的母親的就業影響。根據疫情前的個人特性和實際在家工作情況推算出的個人在家工作能力，圖表 1.2.8 顯示，擁有較高在家工作能力的母親，她們就業受到停課的影響只為擁有較低在家工作能力的母親的不足一半。然而，從內地新移民母親實際在家工作的比率反映，她們較少能夠在家工作。

1.2.2. 就業收入的變化

由於就業比率相對穩定，所以即使兩次人口普查的間距較大，對分析疫情帶來的打擊影響不大。然而，由於就業人口收入隨著經濟增長每年變化，間距較大的人口普查資料較難捕捉疫情對收入動態的影響。如前所述，從 2016 年和 2021 年的人口普查得知，無論是香港出生居民、內地移民還是內地新移民，疫情並未完全消除 2016 年至疫情前的收入增幅。根據人口普查資料，香港出生居民的實質收入中位數在兩次人口普查間相對停滯，只錄得 1% 的增長。內地移民和內地新移民的增幅則相對較高，分別為 13% 和 22%。需要留意的是，這些都是未經控制其他影響收入因素的數值，不同群組的人口結構變化會對有關數值帶來影響。圖表 1.2.9 同時反映，所有群組中的 10 百分位分數的收入增長都較 90 百分位分數落後。其中，內地新移民群組中收入兩極化的情況最為明顯，相信與近年內地移民循著更多元化途徑來港有關。

基於人口普查的間距限制，本節以香港社區組織協會在 2022 年、2023 年和 2024 年進行數輪的會員收入調查，填補低收入內地移民家庭在疫情期間數年所受的影響。香港社區組織協會在 2022 年的調查收集了會員的基本資料和 2019 年、2020 年、2021 年的每月收入，而 2023 年和 2024 年的調查則跟進了相關年份頭 9 個月的每月收入。在剔除重複和缺失數據後，調查提供了來自 1,689 個家庭的 3,236 位屬於工作年齡人口（以並不屬於學生和退休人士的基礎定義）的會員數據⁶。

圖表 1.2.9.
2016 年和 2021 年香港出生居民、內地移民和內地新移民收入中位數、10 百分位分數和 90 百分位分數變化
港元



⁶ 在分析動態收入變化時，在 2024 年已經退休的人士將會被進一步剔除，有效數據因而會有所變化。

圖表 1.2.10.

香港社區組織協會會員調查和香港 2021 年人口普查數據

		社協會員調查	香港2021年人口普查		
			整體人口	內地移民	
2021年 教育程度	收入	中位數	13,157.68	18,148.53	14,518.82
		10百分位分數	3,629.71	8,547.96	7,259.41
		90百分位分數	18,148.53	54,445.58	36,297.05
		就業比率	56.55%	67.61%	63.55%
		小學畢業或以下	10.35%	10.62%	19.11%
		中學畢業	80.22%	50.30%	57.98%
		中學畢業或以上	8.87%	39.08%	22.91%
		育有學齡(中學或以下)子女	76.42%	16.16%	19.89%

圖表 1.2.10 顯示，香港社區組織協會作為協助低下階層團體的特性，會員在 2021 年的就業比率和實質收入與同年人口普查中的內地移民群組數據相若，但收入百分位分數明顯遠低於內地新移民。同時，會員擁有中學學歷或以下的百分比偏高，而且育有學齡子女的家庭比例亦遠高於內地移民。

低下階層收入、就業比率在 2023 年仍然低於疫情前水平

根據會員調查數據，低下階層的收入中位數在 2020 年疫情初發時首先出現 4% 的跌幅，然後跌勢在 2021 年持續。雖然收入中位數在 2022 和 2023 年出現一定反彈，但在 2024 年又再下跌。直至 2024 年頭 9 個月，低下階層的收入中位數仍然低於疫情前水平，差距為 3%。同時，香港實質生產總值已於 2024 年超越疫情前的水平，而香港實質工資指數在整個疫情期間大致維持在疫情前相同或稍高的水平。低下階層的就業比率在 2024 年同樣仍低於疫情前的水平，約為疫情前的 97%，但較香港整體就業比率只為疫情前的 93% 為佳。

低下階層在 2024 年的收入中位數仍然只為 2019 年的百分之

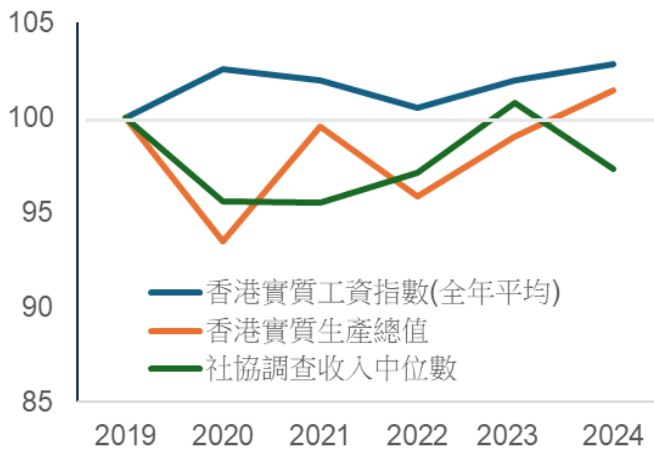
97

綜合低下階層的收入和就業比率的相對表現及相關研究文獻分析，這情況可能反映低下階層的工作較為欠缺保障，加上儲蓄有限，因此在經濟不景時往往存在更大壓力在失去原來工作後需要於短時間內接受較低工資的工作以支持生活，於是出現較整體人口為高的就業比率但較低工資的情況。由於工資存在一定的慣性，從低下階層的收入中位數在 2024 年仍未能回復到疫情前水平的數字反映，疫情對低下階層的收入可能帶來了長遠而非暫時的影響。

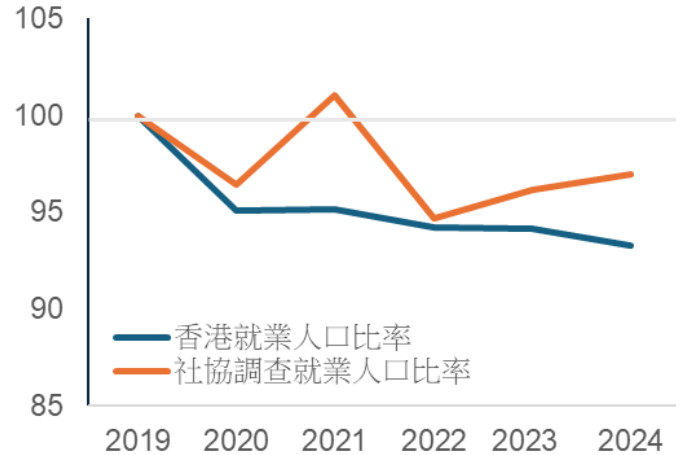
圖表 1.2.11.

疫情期間低下階層與香港整體人口收入與就業變化
以 2019 年作為 100 基數

a. 低下階層收入中位數、香港本地生產總值和實質工資指數



b. 低下階層與香港就業人口比率



在 2019 年的就業人口當中，能夠在 2024 年維持或提升收入水平的人只約百分之

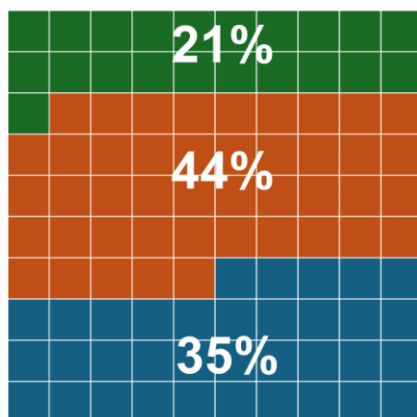
35

圖表 1.2.12 同時顯示，2019 年不同群組在 2024 年的就業和收入情況反映低下階層受到疫情的長遠影響。在 2019 年就業的低下階層中，只有 35% 在 2024 年頭 9 個月的收入能夠維持或高於 2019 年的水平，44% 的人收入減少，21% 的人仍然失業。如果針對在疫情初期（即 2020 年）失去工作的低下階層，超過一半在 2024 年仍未能脫離失業大軍，反映可能存在經濟學上的磁滯性失業（hysteresis unemployment）。另外，15% 的人即使重回就業市場，收入卻較 2019 年原來的收入為低。

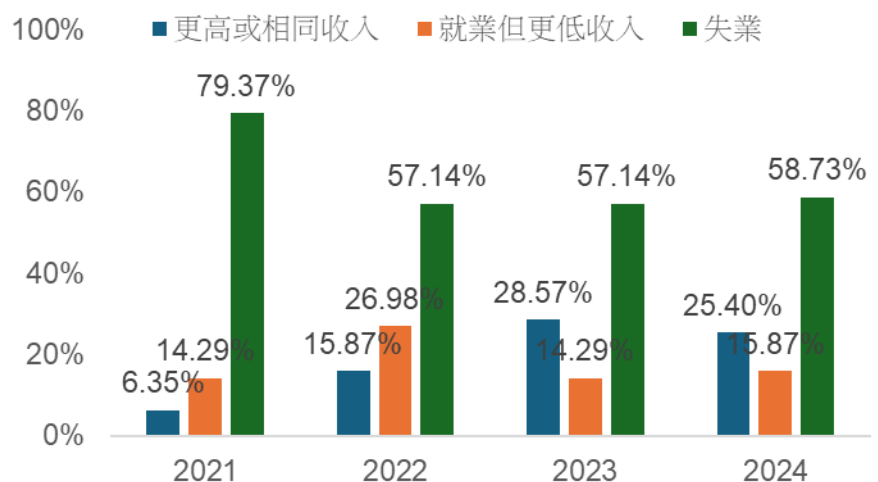
圖表 1.2.12.

低下階層就業在疫情期間的動態變化百分比

a. 2019 年就業人口在 2024 年的就業與收入變化



b. 在 2020 年失去工作人士在疫情期間的就業與收入動態變化



2. 內地來港移民長期社會經濟動態變化更新

本章根據 2002 年至 2021 年期間進行的多次香港人口普查，更新內地來港移民人口較長期的社會經濟動態變化。

2.1. 內地來港移民特徵的變遷

2.1.1. 人口特徵

2021 年，內地移民及其在港所生同住子女組成香港人口的

38%

內地移民一向是香港人口構成的重要部分。早在 1981 年的人口普查中，內地移民數目約有 197 萬，佔當時香港人口的 39.6%。時至今日，內地移民在 2021 年人口普查中佔整體香港居民人口約 30%。根據同年香港人口約 709 萬人推算，內地來港移民人數約有 214 萬人，是香港人口的重要部分。假如進一步考慮內地移民來港後所生子女，根據人口普查內內地移民的同住子女推算，內地移民及其在港所生子女大約佔香港居民人口的 37.9% 或 269 萬人。

過去 20 年流入的內地移民有助舒緩人口老化

根據 2021 年數據，過去 20 年（即 2002 至 2021 年）抵港的內地移民佔整體香港居民人口的 9.1%，即約 64 萬人。根據同住數據推算，他們在港所生的同住子女佔比約為 2.8% 或 20 萬人。

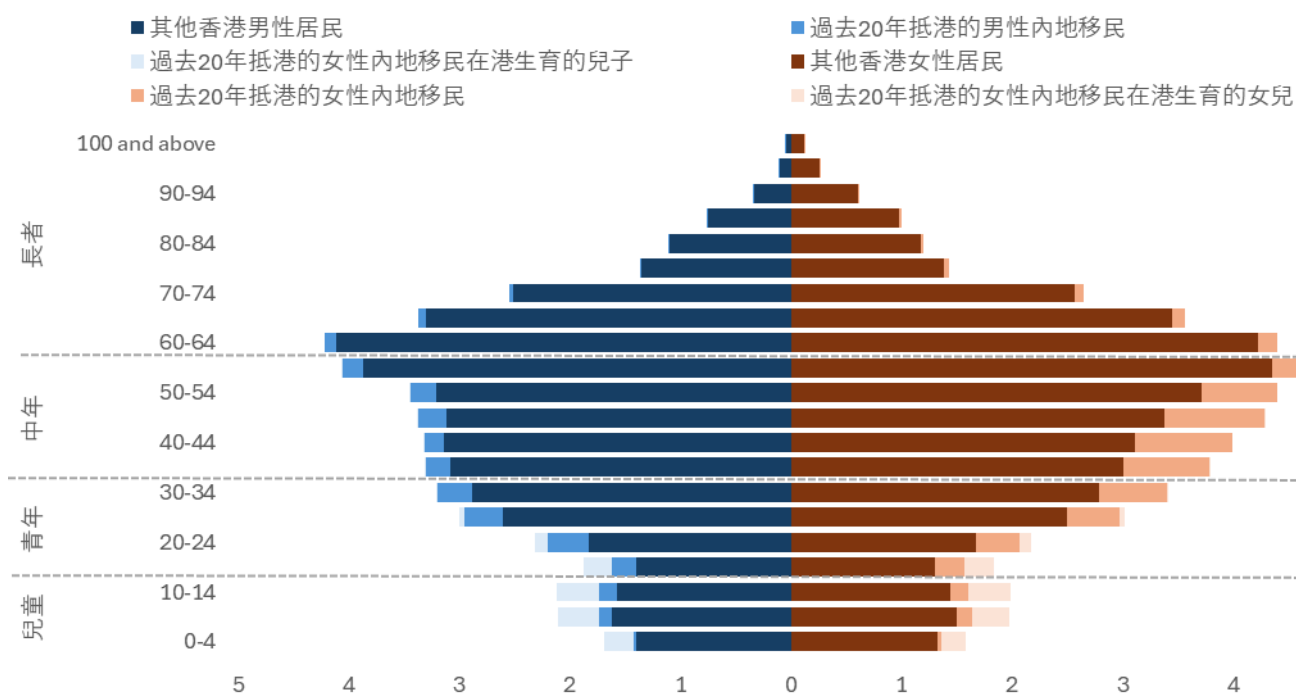
在過去 20 年抵港的內地移民年齡中位數為 39.6 歲，較香港整體居住人口的 46.4 歲為低，加上他們在港所生子女，有助舒緩香港人口老化的速度。假如過去 20 年沒有內地移民來港和他們在港所生的子女，香港的人口年齡中位數將會較現時上升 2.3 歲至 49.6 歲。

圖表 2.1.1.
人口特徵：2002 年至 2021 年抵港的內地移民對比本地出生居民

	香港居住人口	2002年至2021年間抵港的內地移民	過去20年沒有輸入內地移民的情境(剔除移民及其子女)
男性年齡中位數	46.4	32.9	48.5
女性年齡中位數	47.9	41.4	50.6
合計年齡中位數	47.3	39.6	49.6
20歲以下人口比例	15.2	12.6	13.1
每千名女性對男性收目	908	467	964

圖表 2.1.2.

人口金字塔：2002 至 2021 年抵港的內地移民、其子女及其他居民
佔香港居住人口百分比



假若過去 20 年沒有輸入內地移民，2021 年的兒童人口和青年人口減少約

20%

現時過去 20 年抵港的內地移民及他們在港所生的同住子女的人口結構，分別佔兒童人口的 22.8%、青年人口的 18.5%、中年人口的 12.3% 和長者人口的 2.4%。由此可見，過去 20 年抵港的內地移民對中短期的勞動力供應甚為重要。假如過去 20 年沒有內地移民來港，代表短期勞動力的青年人口和中期勞動力的兒童人口在 2021 年都會減少約 2 成。

值得注意的是，雖然已來港的內地移民在中短期補充了勞動力，但相關人口亦會隨著時間老化。在香港本地出生率不變的情況下，假如往後的內地來港移民流入不足，現時的內地移民人口將在未來反而會加重人口老化的情況。其中一個歷史經驗是，在抵壘政策下，出生在嬰兒潮的內地移民大量流入香港。及後，隨著政策調整，內地移民流入香港的數量減少。因此，在內地移民老化速度快於流入速度的情況下，拉高了內地移民的年齡中位數。

在 2021 年，內地新移民中，持單程證的居港佔

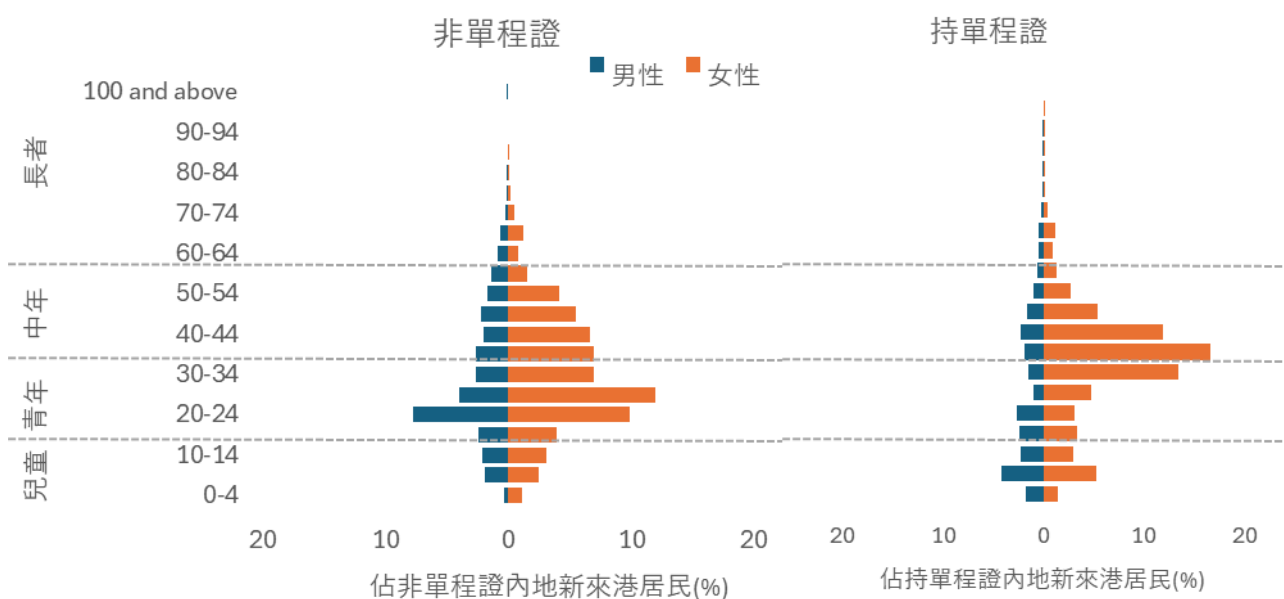
56%

內地新移民以女性為主

至於居港年期少於 7 年的內地新移民，在 2021 年佔整體香港居民人口的 2.7%，即約 19 萬人。當中，推算有 56% 是持單程證來港，其他途徑來港的則佔 44%。兩種途徑來港的人口中，超過一半為女性。持單程證來港的內地新移民中，每 4 個移民中約有 3 個為女性；而其他途徑來港的內地移民中，每 5 個移民中約有 3 個為女性。

以兩種不同途徑來港的內地移民在年齡結構上有明顯差別。持單程證來港的內地新移民的年齡中位數是 35 歲，以中年人口為主，20 歲以下人口佔比亦有 23%，較其他途徑來港的內地移民高 6 個百分點。這是因為持單程證來港的內地新移民多以配偶身份申請來港，並且較多帶同子女。相反，其他途徑來港的內地移民年齡中位數為 29.6 歲，主要受到大量以學生簽證來港進修的青年人口影響。

圖表 2.1.3.
人口金字塔：持單程證及非單程證來港的居港少於 7 年的內地移民
以 2021 年人口普查資料計算



附文 1

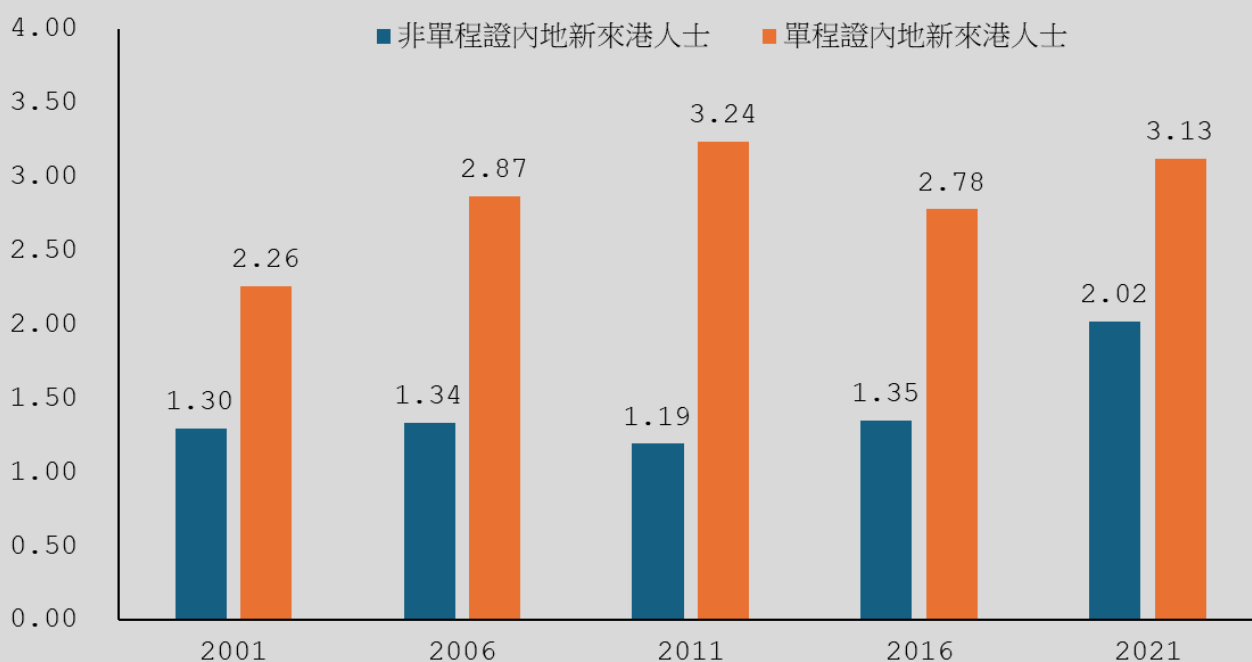
以非單程證來港的內地新來港女性

過去內地新移民中，一直以女性居多，女性人數大約為男性的 2 至 3 倍。這主要是因為過去內地移民多以家庭團聚的理由透過單程證申請來港，而傳統上中港跨境婚姻以香港男性與內地女性的組合為主。雖然這個因素不適用於以單程證以外途徑來港的內地移民，但圖表 2.1.4 似乎仍然反映這個女多於男的偏差。本附文將進一步探討以單程證以外途徑來港的內地移民的男女比例狀況。

整體而言，以單程證以外途徑來港的內地移民的男女比例相對單程證組別較為平衡，在 2001 年至 2016 年期間大致維持在 1 至 1.3 倍之間。不過，這個比例在 2021 年上升至 2 倍，雖然仍較單程證組別的 3 倍為低，但男女比例的確存在失衡。在不同年齡組別中，25 歲至 54 歲的各組別中，男女比例均高於 2 倍，其中 25 歲至 44 歲的各組別中更高於 2.5 倍。

兩性在年齡組別的差異與經濟活動的差異大致相符。在學生身份的組別中，男女比例為 1.6 倍，整體男女人數差異約有 16% 來自這個組別。相反，僱員身份的組別的男女比例為 2 倍，由於組別人數佔比較大，因此成為造成整體男女人數差異的主要原因（52%）。另外，內地來港女性較男性更常擔當家務料理者或照顧者的角色，男女比例在這個類別高達 10 倍和 25 倍，整體男女人數差異約有 26% 來自這兩個組別。值得注意的是，單程證以外的來港途徑主要以就業或就讀進修為主，難以以料理家務或照顧家人作為申請理由，所以這類人士很大部分應是申請來港人士的家眷。因此，男女比例在擔當家務料理者或照顧者兩個組別的差異，應被理解為傳統家庭崗位上的分工差異，而非造成整體男女比例失衡的原因。例如，男性申請來港者的妻子很可能較女性申請來港者的丈夫更常選擇留家料理家務，即使男性申請來港者的妻子全部投入勞工市場，整體男女比例失衡仍然存在。相反，上述情況加上數據反映以單程證以外途徑來港的男性中，已婚佔比較女性為多，可能反映女性以家眷身份來港的機會較男性為高，從而造成整體男女比例上的差距。

附文圖表 1
以單程證和以單程證以外內地新移民的男女比例
男性基數為 1



附文圖表 2
以單程證以外途徑來港的內地人士的男女特性

		以單程證以外途徑來港的內地人士	
		女性	男性
經濟活動	僱員	52%	52%
	學生	27%	21%
	家務料理者或照顧者	14%	2%
學歷	中學或以下	58%	68%
	副學士/文憑	6%	7%
	學士	11%	11%
	碩士或以上	24%	14%
就職行業	第一位	金融及保險業(26%)	建造業(26%)
	第二位	進出口貿易、批發及零售(18%)	金融及保險業(16%)
	第三位	地產、專業及商用服務(16%)	進出口貿易、批發及零售(14%)

以單程證以外途徑來港的內地新移民的男女，在學歷分布上也存在明顯差異。這個組別的女性中，大約 25% 擁有碩士或以上學歷。相對而言，男性擁有相同學歷的佔比只為 14%，大部分男性擁有的學歷是高中（29%）。學歷分布上的差異可能延伸至工作行業分布中，男性就業人口中最多勞工投入的是建造業（26%），而女性就業人口中則以投身金融及保險業為主（26%）。

根據內地新女性新移民數據，大約 6 成擁有碩士或以上學歷的女性都是在香港取得相關學歷。由此推斷，不少擁有碩士或以上學歷的內地女性應是剛在港完成相關學歷後，以「非本地畢業生留港／回港就業安排」（Immigration Arrangements for Non-local Graduates, or IANG）留港。因此，造成這個學歷組別中男女比例出現巨大差異（即 3.7 倍）的原因，相信除了入學時男女比例本身存在的差異外（以非單程證來港的整體學生的男女比例為 1.6），亦由於更多女性在完成課程後留港工作。至於需求層面（例如女性更容易在港獲得合意工作）和供應層面（例如男性更希望返回內地工作）在引致相關情況的角色，則需有待額外的研究探討。

居港 4-6 年內地移民中，以單程證以外途徑來港的佔比較居港少於 4 年低

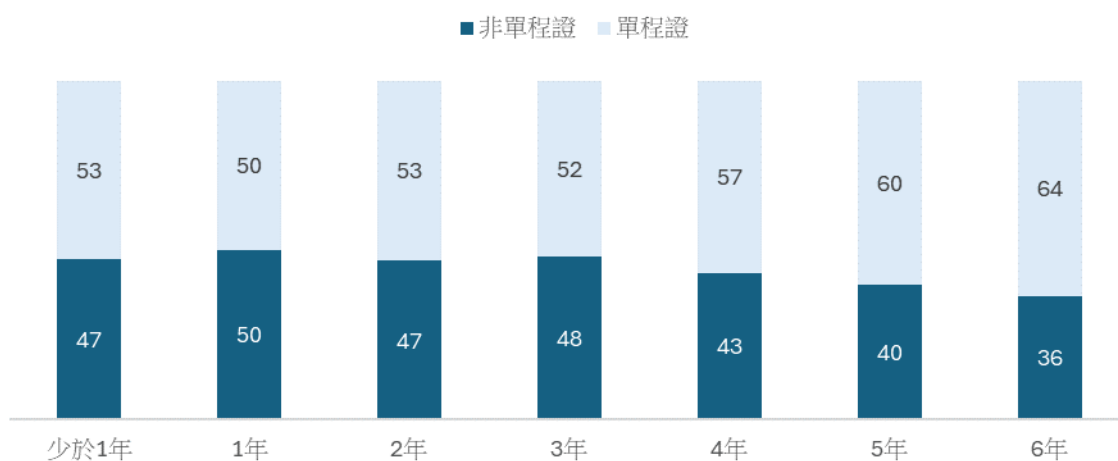
8 個百份點

居港年期愈長，持單程證的佔比愈高

在居港少於 7 年的內地新移民當中，以單程證來港的佔比會隨着居港年期增加而上升。在居港年期少於 4 年的內地移民中，持單程證的佔比是 52%；在居港年期 4 年至 6 年的內地移民中，持單程證的佔比則是 60%。其中一個原因是近年持學生簽證來港的內地移民有所增加，相反中港婚姻數量似有減少的趨勢，可能會造成內地移民持單程證來港的百分比減少。另外，部分內地移民在居港幾年後可能離開香港。在後來有關內地移民收入變化的分析中，數據反映有一部分高學歷的內地移民可能在抵港 5 年後離開香港。由於高學歷的內地移民多以單程證以外方式來港，因此這種情況可能反映以單程證以外方式來港的內地居民在抵港後離港的情況更為普遍，從而造成佔比逐年下降的現象。

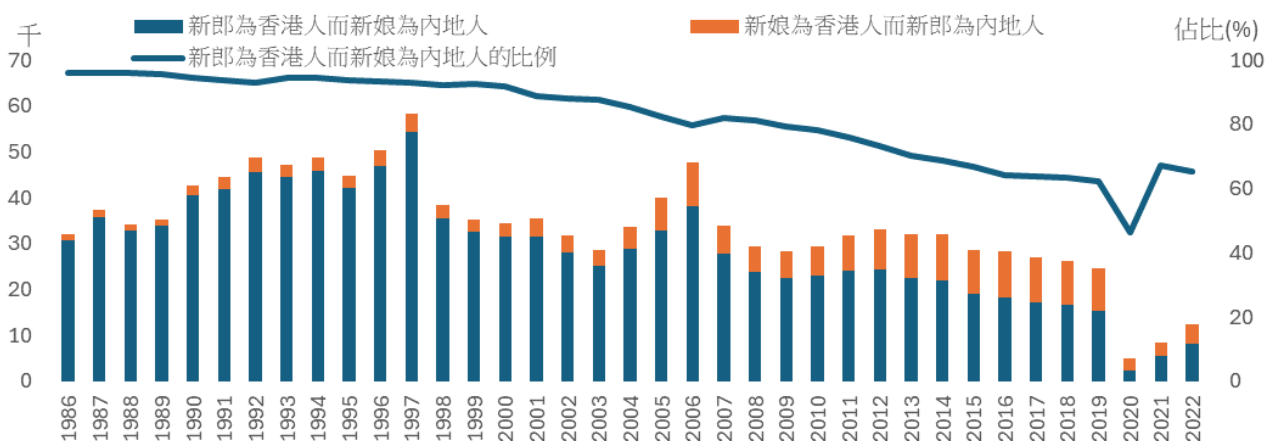
圖表 2.1.4.

居港年期：持單程證及非單程證來港的居港少於 7 年的內地移民
佔居港少於 7 年的內地移民的百份比，以 2021 年人口普查資料計算



圖表 2.1.5.

獲發「無結婚紀錄證明書」：新郎或新娘為中國內地人士
資料來源：政府統計處



2.1.2. 內地移民抵港年齡及大專教育機會

本節根據 2021 年香港人口普查中 25 至 29 歲的內地移民，以港居住年期及年齡估算他們的抵港年齡，並將其抵港年齡對應相對的香港普遍入學組別，從而分為四個入學學齡組別：幼稚園（抵港年齡為 5 歲或以前）、小學（6 歲至 11 歲）、中學（12 至 17 歲）及大學或以後（18-29 歲），呈現內地移民抵港年齡及接受大專教育的機會的關係。

較早抵港的內地移民，較大比例擁有學士或以上學歷

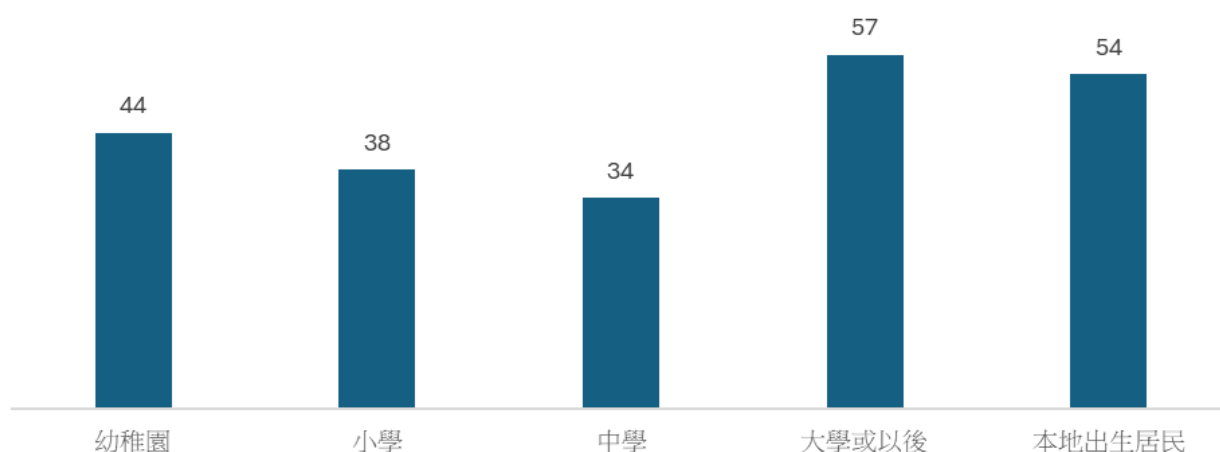
根據 2021 年的人口普查數據，在 25 至 29 歲的香港出生居民當中，約有 54% 擁有學士或以上學歷。在相對的年齡組別中，只有以大學或以上學齡抵港的內地移民人口擁有相近比率。這種情況主要是受到完成學士學歷後來港進修碩士或以上課程的內地移民數字影響，另外亦反映部分通過人才計劃等優才計劃來港就業的內地移民，較多擁有學士或以上學位。

在 25 至 29 歲的內地移民中，幼稚園學齡抵港的人口學士畢業率較中學學齡抵港的人口高

8 百份點

除此以外，在大學學齡以前抵港的內地移民，擁有學士或以上學位的比率都較香港出生居民為低，而且愈遲抵港的內地學童，取得學士或以上學歷的佔比較低。其中，幼稚園學齡抵港的 25 至 29 歲內地移民擁有學士或以上學位的佔比最高，達 44%；小學時期抵港的 25 至 29 歲內地移民的比率降至 38%；中學時期抵港的 25 至 29 歲內地移民擁有學士或以上學位的比率進一步降至 34%。這情況可能反映較早抵港的內地學童擁有較多時間適應香港本地教育制度，因此擁有學士或以上學位的佔比較高。

圖表 2.1.6.
根據抵港入學年齡的內地移民學士畢業率
百份點



2.1.3. 內地移民的行業及職業分佈

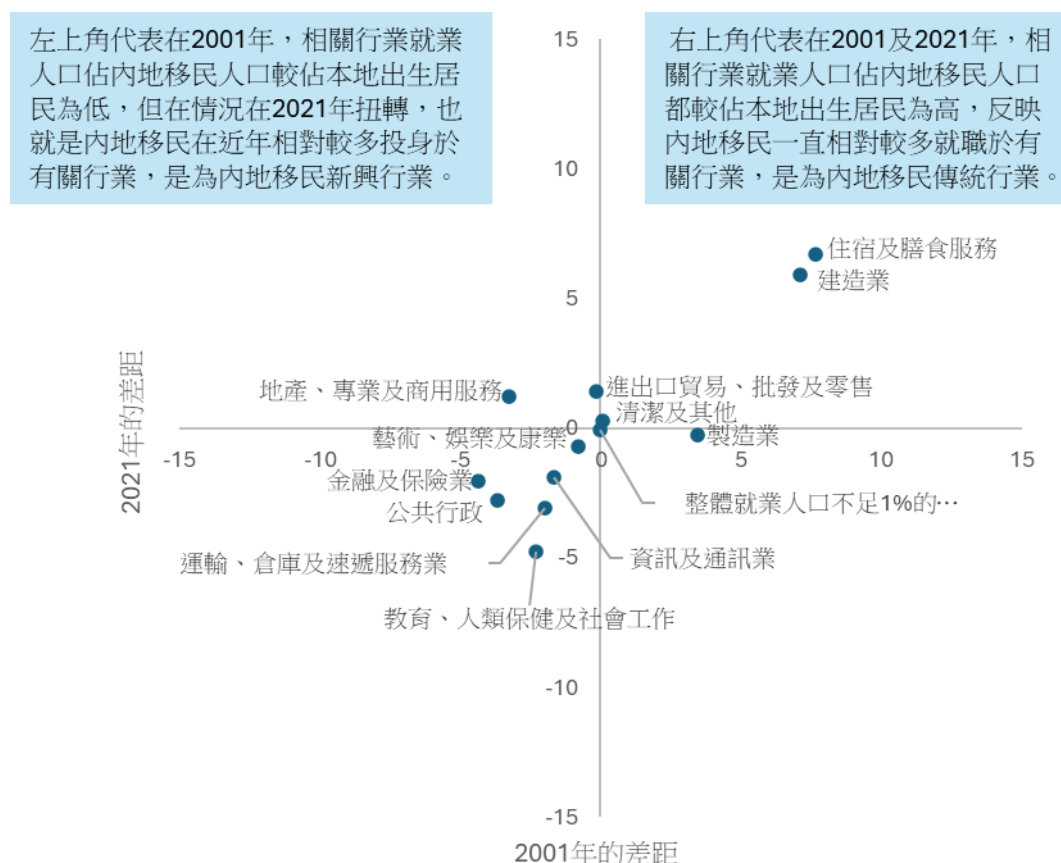
本章根據 2001 年及 2021 年香港人口普查資料，呈現內地移民的職業及行業分佈變化。為了突顯內地移民相關群組行業和職業分佈與香港出生居民的差異，以下主要以內地移民就職於個別行業或職業人口佔內地移民人口（內地移民佔比）與香港出生居民就職於個別行業或職業人口佔香港出生居民人口（香港出生居民佔比）之間的差距，在 2001 年和 2021 年之間的變化作出分析。

過去 20 年，隨著製造業息微，內地移民轉投商用服務及貿易

在 2001 年，內地移民在住宿及膳食服務、建造業及製造業中的佔比分別比香港出生居民高 7.7 個百分點、7.1 個百分點及 3.5 個百分點，這代表傳統上內地移民較香港出生居民更傾向加入這些行業。隨着香港的經濟轉型，製造業中的內地移民佔比與香港出生居民佔比差距在 2021 年收窄至負 0.3 個百分點，反映內地移民較香港出生居民更大幅度離開製造業。相反，內地移民較香港出生居民更加積極加入地產、專業及商用服務業及進出口貿易、批發及零售兩個行業。從事這兩個行業的內地移民佔比較香港出生居民佔比從 2001 年的低 3.3 個百分點及低 0.2 個百分點，升至 2021 年的高 1.2 個百分點及高 1.4 個百分點。

圖表 2.1.7.

2001 年和 2021 年，個別行業就業人口在內地移民或本地出生居民人口所佔百分比的差距百分點



圖表 2.1.8

2001 年和 2021 年，個別行業就業人口在內地新移民或本地出生居民人口所佔百分比的差距
百分點



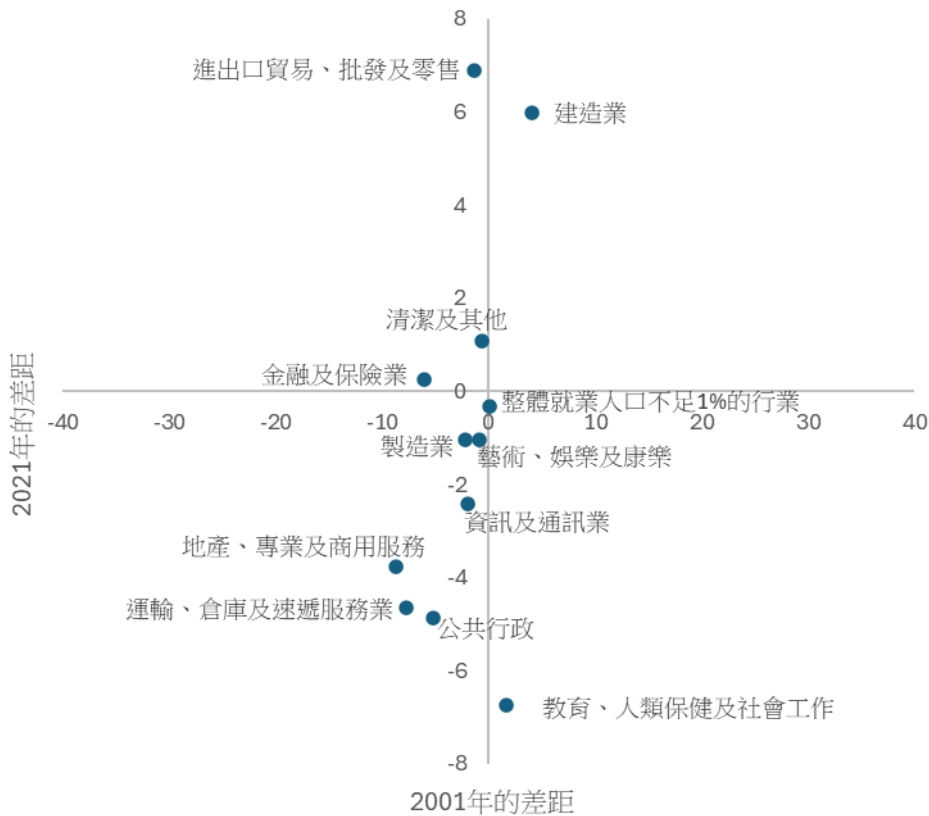
近年抵港的內地新移民積極投入金融業，尤其是持非單程證的內地新移民

相對於香港出生的居民，住宿及膳食服務和建造業長時間以來都是內地新移民更多投身的行業，這兩個行業在內地新移民就業人口的佔比比香港本地出生居民佔比分別高 7.9 個百分點及 4.0 個百分點。相反，內地新移民相對香港出生居民較少投入於公共行政和運輸、倉庫及速遞行業。

相對於 2001 年，近年抵港的內地新移民較香港出生居民更加積極投入金融及保險行業。在 2021 年，內地新移民佔比比香港出生居民佔比高達 7.8 個百分點，而這個情況在持單程證的內地新移民中更為明顯。同時，內地新移民也較以往更活躍於進出口貿易、批發及零售業。在 2021 年，從事這個行業的內地新移民佔比比本地出生居民高 3.1 個百分點。

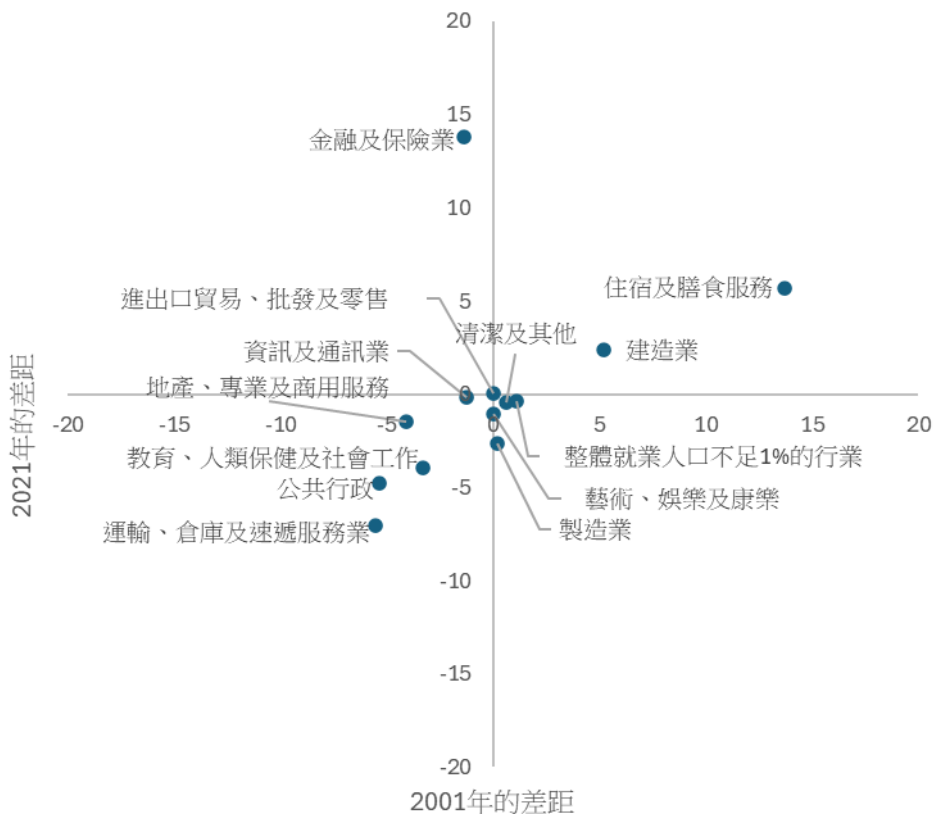
圖表 2.1.9.

2001 年和 2021 年，個別行業就業人口在持單程證的內地新移民或本地出生居民人口所佔百分比的差距
百分點



圖表 2.1.10.

2001 年和 2021 年，個別行業就業人口在非持單程證的內地新移民或本地出生居民人口所佔百分比的差距
百分點



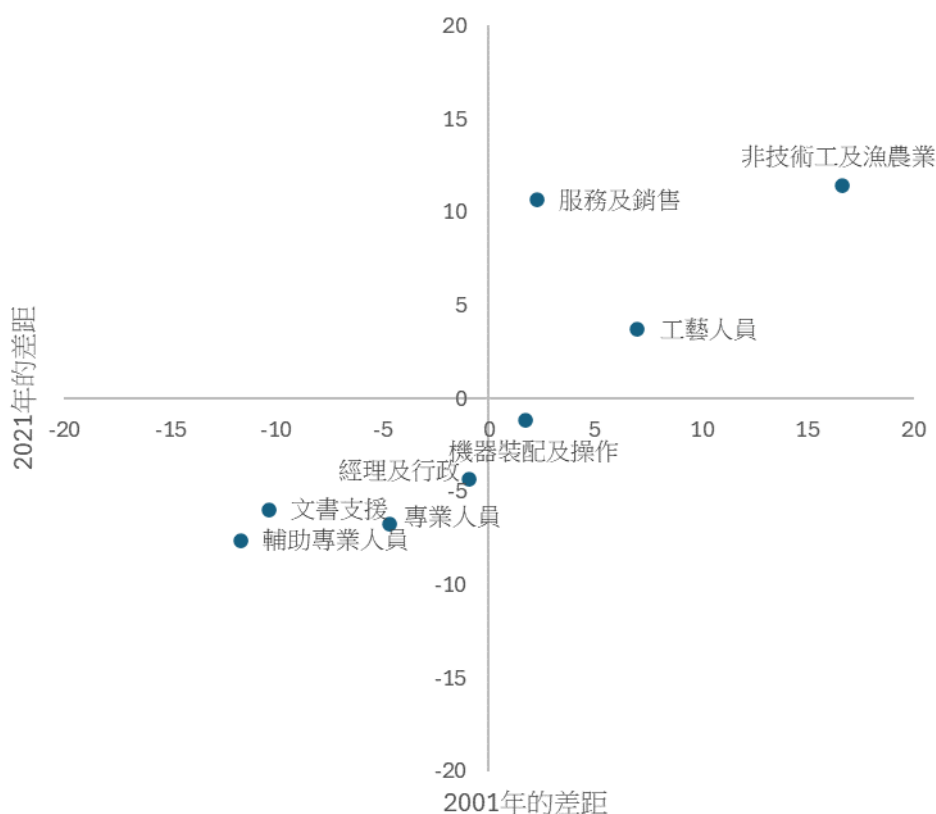
隨著製造業逐漸式微，內地移民較少擔任機器裝配及操作工作

如前所述，內地移民在職業方面似乎也有較大靈活性。隨著製造業逐漸式微，內地移民更快從機器裝配及操作職位轉投其他工作，擔任機器裝配及操作工作的內地移民佔比比本地出生居民佔比從 2001 年的高 1.7 個百分點，變為 2021 年的低 1.2 個百分點。

另外，在非技術工及漁農業、服務及銷售及工藝人員這幾個工種，內地移民仍然較香港出生居民更常任職。在 2001 年，擔任這三個職業的內地移民佔比比本地出生居民佔比分別高 16.6 個百分點、2.3 個百分點及 7.0 個百分點。而在 2021 年，擔任這三個職業的內地移民佔比比本地出生居民佔比仍然分別高出 11.4 個百分點、10.6 個百分點及 3.7 個百分點。

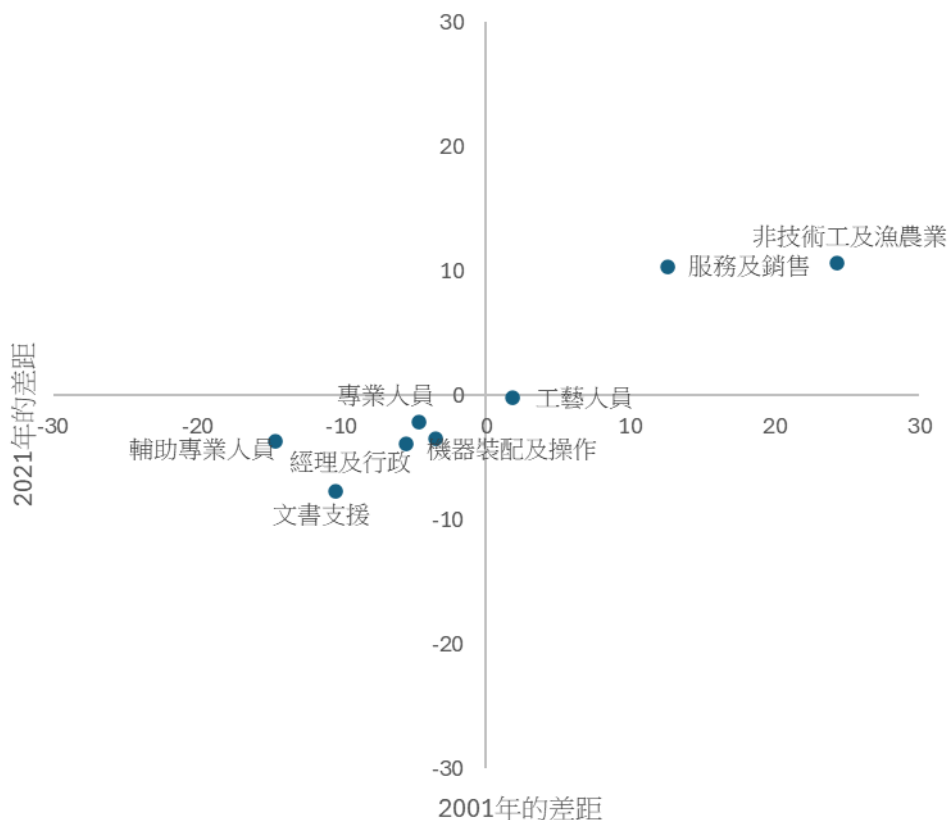
圖表 2.1.11.

2001 年和 2021 年，個別職業就業人口在內地移民或本地出生居民人口所佔百分比的差距百分點



圖表 2.1.12.

2001 年和 2021 年，個別職業就業人口在內地新移民或本地出生居民人口所佔百分比的差距
百分點



近年抵港的內地移民轉投專業人員，尤其是持非單程證的和內地新移民

擔任專業人員的持非單程證的、居港少於 7 年的內地移民的佔比較本地出身居民高

4 個百分點

近年抵港的內地移民仍較香港出生居民更常擔任兩個傳統職業。在 2021 年，擔任非技術工及漁農業的內地新移民佔比較香港出生居民佔比高出 10.6 個百分點，而擔任服務及銷售的內地新移民佔比較香港出生居民佔比高出 10.4 個百分點。

與整體內地移民不同的是，近年抵港的內地新移民相對香港出生居民減少擔任工藝人員。工藝人員的內地新移民佔比與香港出生居民佔比的差距由 2021 年的正數下降至負 0.2 個百分點。這一新趨勢在持非單程證的內地新移民中尤為明顯。在 2021 年，擔任工藝人員的持非單程證的內地新移民佔比比香港出生居民低 1.5 個百分點。持非單程證的內地新移民較香港出生居民更多投身於專業人員和輔助專業人員。在 2021 年，擔任專業人員及輔助專業人員的持非單程證的內地新移民佔比比香港出生居民佔比分別高出 3.5 個百分點和 0.1 個百分點。

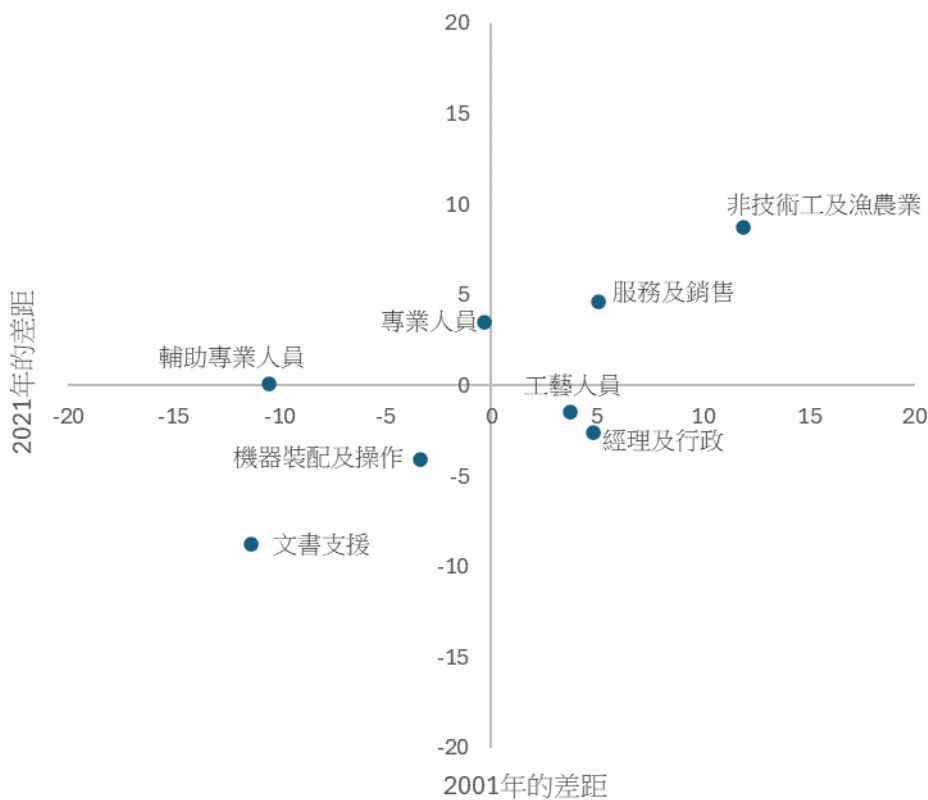
圖表 2.1.13.

2001 年和 2021 年，個別職業就業人口在持單程證的內地新移民或本地出生居民人口所佔百分比的差距
百份點



圖表 2.1.14.

2001 年和 2021 年，個別職業就業人口在非持單程證的內地新移民或本地出生居民人口所佔百分比的差距
百份點

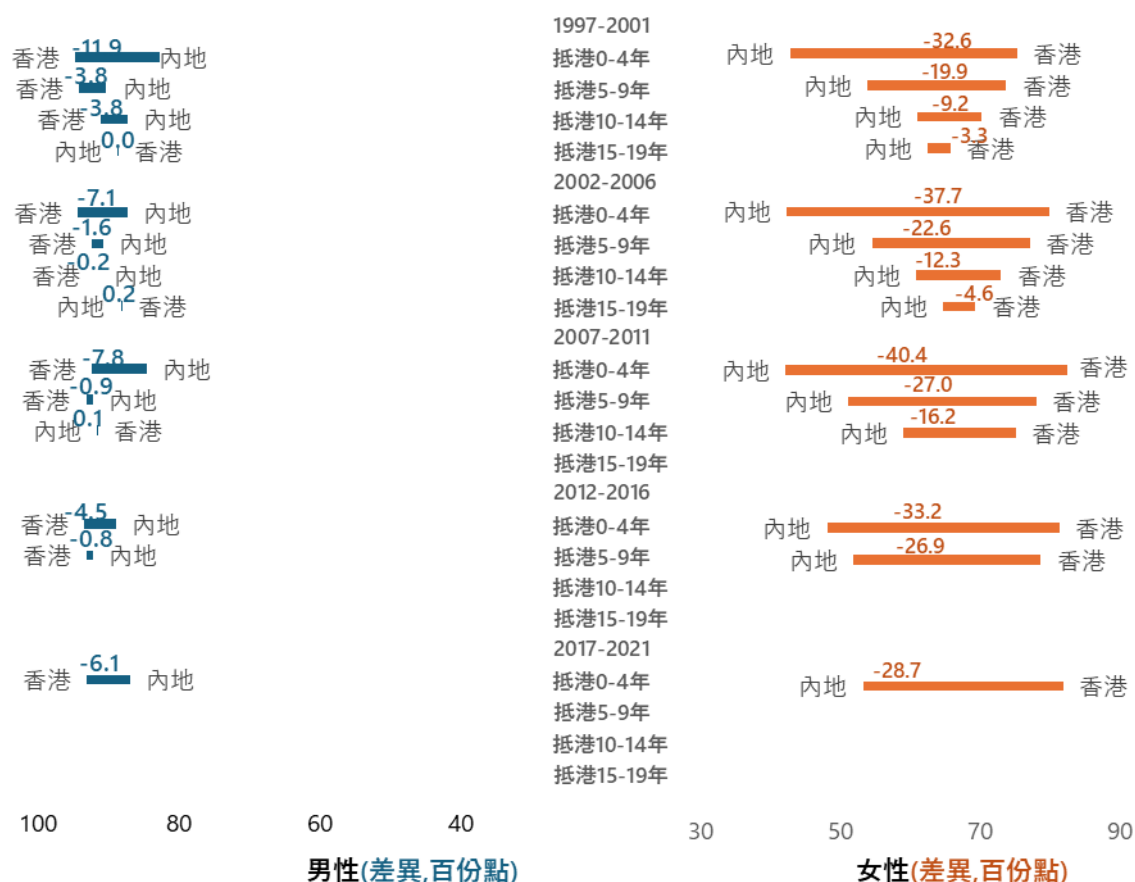


2.2. 內地移民抵港後經濟狀況的變遷

本節根據 2001 年、2006 年、2011 年、2016 年及 2021 年香港人口普查，追蹤抵港時年齡為 25 至 44 歲的內地移民的勞動人口參與率、收入和貧窮率如何隨著抵港年份改變，並以香港出生居民相同年齡組別對比。同時，相關分析亦以 Cheng、Zhang and Kwan (2021) 的方法，根據內地移民組別的年齡及學歷特性，以香港出生居民相關數據作調整，以剔除年齡及學歷對勞動人口參與率的影響。

總括而言，雖然內地移民抵港時的勞動人口參與率和收入都低於香港出生居民，但隨著居港年期愈長，勞動人口參與率和收入都會有所提升，從而脫離貧窮甚至改善生活。

圖表 2.2.1.
內地移民相對本地出生居民的勞動人口參與率：
百份點



內地移民在抵港初期的勞動人口參與率低於本地出生居民，差距在後期持續收窄

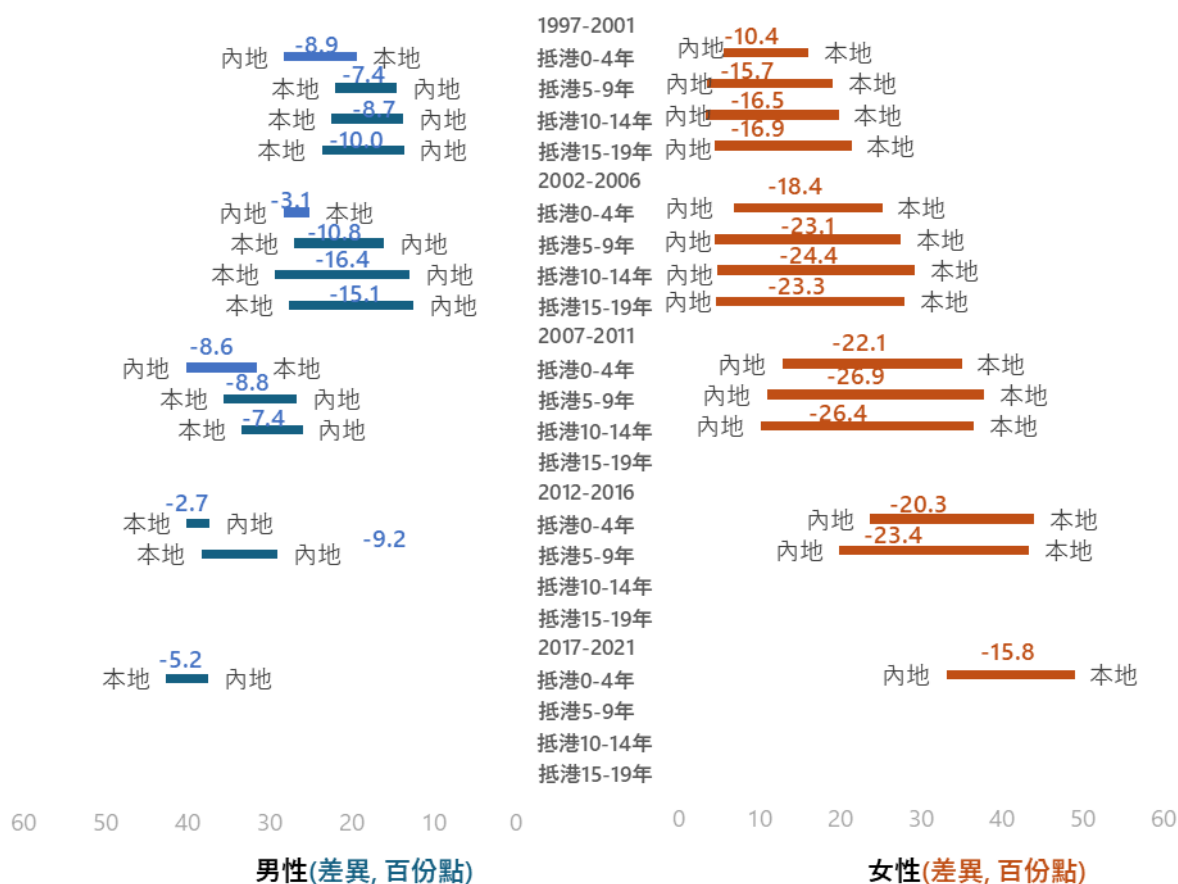
基本上，內地移民的勞動人口參與率一般較香港出生居民為低，然後差距會隨居港年期而逐步收窄。以 1997 至 2001 年抵港的 25 歲至 44 歲女性內地移民為例，在 2001 年，也就是居港 0-4 年時，其勞動人口參與率為 42.7%，較本地出生女性居民的勞動人口參與率低 32.6 個百分點。其後，隨著居港年期增加，女性內地移民勞動人口參與率持續上升，相反香港出生女性居民的勞動人口參與率隨著年齡增加而下降。因此，兩者的差距逐漸收窄至 2016 年的 3.3 個百分點。

居港 20 年後，1997 年至 2001 年抵港的男性內地移民與本地出生居民的勞動人口參與率差距收窄至

0 個百分點

相對內地女性移民，內地男性移民的收窄幅度更大。以 1997 年至 2001 年抵港的 25 至 44 歲男性內地移民為例，在 2001 年，也就是居港 0-4 年時，其勞動人口參與率為 82.7%，較本地出生男性居民的勞動人口參與率低 11.9 個百分點。隨著居港年份增加，兩者勞動人口參與率的差距逐漸收窄。在 2016 年人口普查中，也就是其居港 15-19 年後，兩者的差距基本上完全消除。其他時期抵港的內地移民與香港出生居民的差距，大致也呈現這個現象。

圖表 2.2.2
內地移民相對本地出生居民持有學士或更高學歷的比例
百分點



持學士或以上的男性
內地移民在抵港 5 年
後減少

8-14 個

百分點

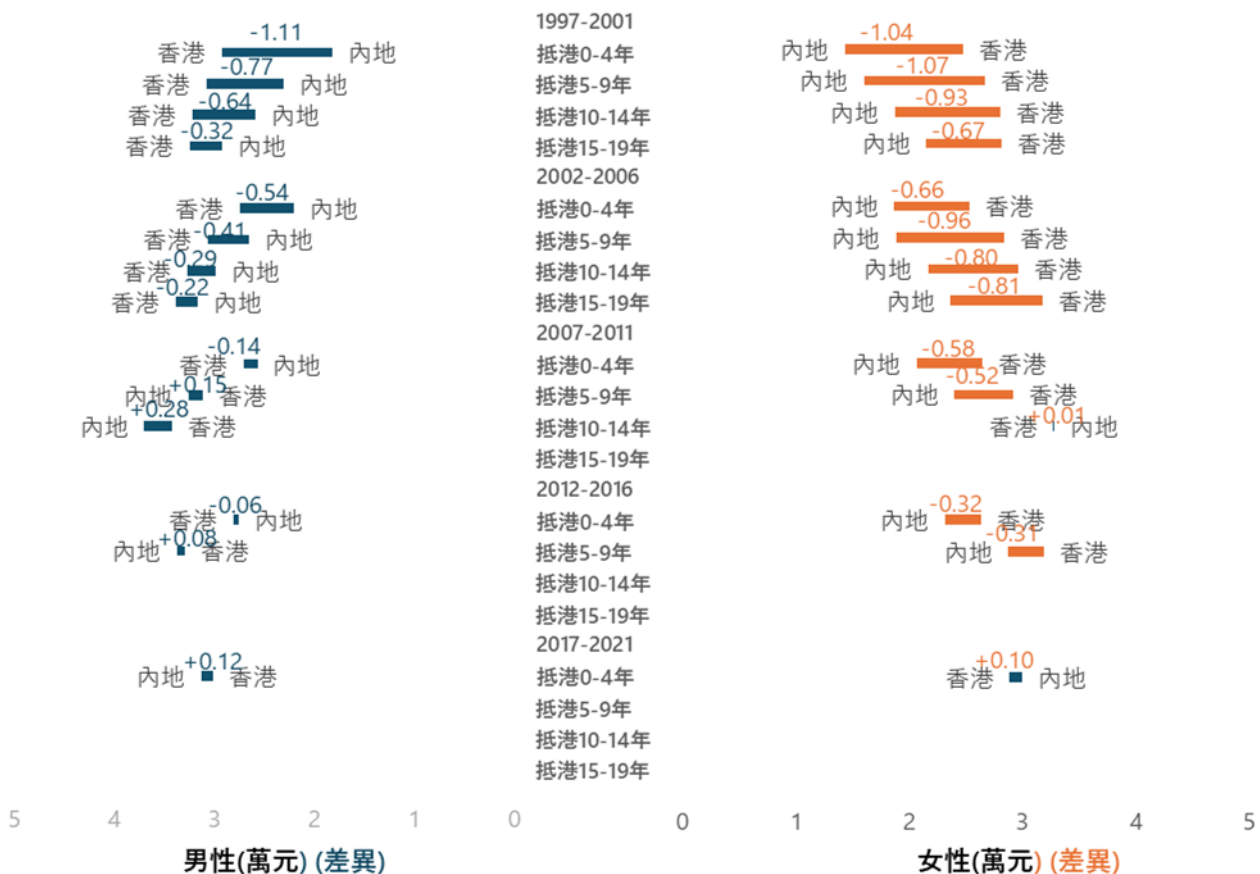
部分高學歷的內地移民在五年內離港，當中男性移民離港比例較高。在抵港 0 至 4 年時，1997 年至 2001 年、2002 年至 2006 年、2007 年至 2011 年、2012 年至 2016 年抵港的 25 歲至 44 歲男性內地移民中，持學士或更高學歷的佔比分別為 28.2%、28.3%、40.2% 和 37.4%。及後，在抵港 5 至 9 年時，這佔比分別減少了 13.7 個百分點、12.2 個百分點、13.4 個百分點和 8.3 個百分點。女性內地移民群組中，1997 年至 2001 年、2002 年至 2006 年、2007 年至 2011 年、2012 年至 2016 年抵港的女性內地移民在抵港 0 至 4 年時，具學士學位或以上的成員比例分別為 5.6%、6.8%、12.9% 和 23.7%。及後，在抵港 5 至 9 年時，這佔比分別減少了 2.2 個百分點、2.4 個百分點、2.0 個百分點和 3.8 個百分點。

這個現象可能反映部分高學歷的內地移民會在來港一段時間後離開香港。

內地移民在抵港初期的收入遠低於本地出生居民，但差距在後期持續收窄

隨著居港年期增加，不論抵港時期及性別，內地移民的勞工收入對比本地出生居民的收入差距均有所收窄。以 2002 年至 2006 年抵港的男性內地移民為例，其勞工收入與對應本地出生居民的收入差距由抵港 0 至 4 年時的低 12,800 元（46.5%），收窄至抵港 5 至 9 年的

圖表 2.2.3.
內地移民相對本地出生居民的收入變化
百分點



低 10,300 元 (33.5%)、抵港 10 至 14 年的低 5,300 元 (16.2%) 及抵港 15 至 19 年的低 2,200 元 (6.6%)。隨著居港年期增加，其他內地移民的勞工收入也逐漸貼近對應的本地出生居民的收入。

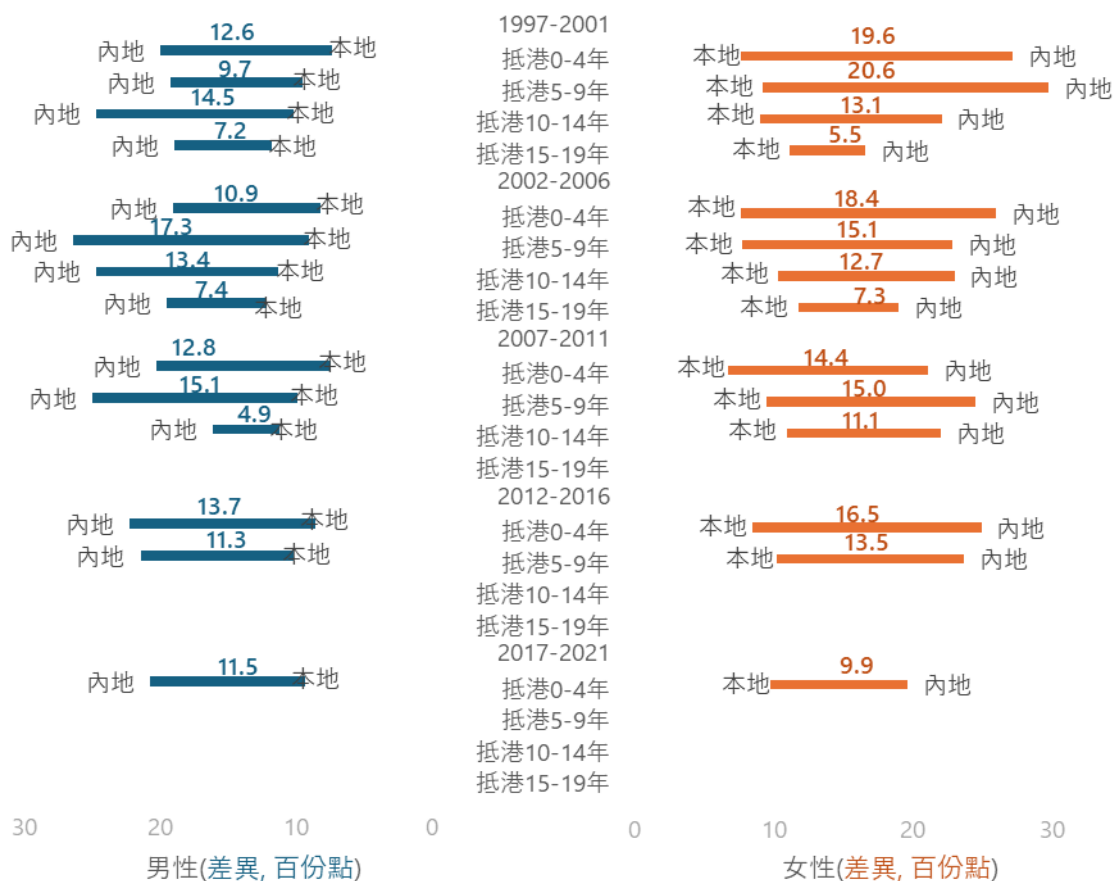
較晚的抵港時期的內地移民在抵港初期與本地出生居民有較窄的收入差距

在 1997 年至 2001 年、2002 年至 2006 年、2007 年至 2011 年、2012 年至 2016 年以及 2017 年至 2021 年抵港的內地男性移民，抵港初期的勞工收入比本地出生男性居民的收入分別低 16,700 元 (57.2%)、低 12,800 元 (46.5%)、低 7,300 元 (27.1%)、低 2,800 元 (10.1%) 及高 1,200 元 (4.1%)。

內地移民在抵港初期的貧窮率高於本地出生居民，差距在後期持續收窄

如前所述，隨著居港年份增加，內地移民更積極投入勞工市場，加上其收入也更接近本地出生居民。這些因素都應該使內地移民更有機會走出貧窮。女性內地移民與本地出生居民的貧窮率差異在居港後期明顯減少，其中抵港時期較早的 1997 年至 2001 年、2002 年

圖表 2.2.4.
內地移民相對本地出生居民的貧窮率變化
百分點



居港 20 年後，抵港時期為 1997 年至 2001 年的男性內地移民與本地出生居民的貧窮率差異減少

5 個百分點

至 2006 年、2007 年至 2011 年的內地移民的貧窮率差異呈現先升後降的趨勢，而抵港時期較近的 2012 年至 2016 年的內地移民的貧窮率差異則隨居港時間增加而下跌。

男性內地移民與本地出生居民的貧窮率差異也在居港後期明顯減少，呈現與女性內地移民相似的演變。以抵港時期為 1997 年至 2001 年的男性內地移民為例，其與本地出生居民的貧窮率差異由居港 0 至 4 年的 12.6 個百分點，在居港 15 至 19 年降至 7.2 個百分點。

而抵港時期為 2002 年至 2006 年的男性內地移民與本地出生居民的貧窮率差異由居港 0 至 4 年的 10.9 個百分點，在居港 15 至 19 年降至 7.4 個百分點。2007 年至 2011 年的男性內地移民與本地出生居民的貧窮率差異由居港 0 至 4 年的 12.8 個百分點，在居港 10 至 14 年降至 4.9 個百分點。

這三個較早抵港時期的男性內地移民群組與本地出生居民的貧窮率差異都呈現先升後降的趨勢。而抵港時期較晚的 2012 年至 2016 年的男性內地移民與本地出生居民的貧窮率差異在居港 5 至 9 年時已稍降 2.4 個百分點至 11.3 個百分點。

結語

內地來港移民作為構成香港人口的重要部分，他們的社會經濟動態變化對於香港社會經濟發展有著重要影響。傳統上，大部分內地移民是以單程證來港家庭團聚為主，他們抵港時的勞動人口參與率和收入較香港出生居民為低，而貧窮率則較高。不過，隨著居港年期愈長，他們的勞動人口參與率和收入都會追近香港出生居民，而貧窮率亦會得到改善。然而，近年內地移民來港途徑增加，循單程證以外途徑來港的內地移民佔比逐漸上升，這些內地新移民對於內地移民未來能否持續舒緩香港人口老化有著重要作用。同時，這些循單程證以外來港的內地新移民與傳統以單程證來港的內地移民的各項特質存在頗大差異，融入香港社會需要的協助亦必然有所不同，這點將來在制定相關政策時不可忽視。

疫情對於內地移民來港帶來突然而重大的打擊。雖然各項內地來港移民數字在 2023 年防疫措施解除後大致恢復至疫情前水平，但疫情推遲伴隨父母來港的中小學齡兒童抵港時間，卻可能造成他們入讀大學比率下降的長遠影響，而這點相信會對於父母以單程證來港、家庭資源較為匱乏的兒童造成的打擊最為嚴重。如何以輔助措施減低疫情為這些兒童帶來入讀大學的負面影響，對於香港邁向知識型經濟同樣重要。

根據香港社區組織協會的調查，疫情對於內地移民低下階層的就業亦有可能帶來長期的影響。內地移民低下階層在疫情期間與防疫措施解除後，較香港整體社會展現出「高就業、低收入」，反映經濟學文獻中提及低下階層出於生活壓力而迫於接受待遇較差的工作。基於就業收入的慣性，疫情對於內地移民低下階層的收入打擊，可以延續至疫情之後。事實上，在 2019 年的內地移民低下階層就業人口中，超過 6 成在 2023 年的收入待遇較 2019 年為差，其中 21% 更成為失業大軍的一員。除了短期的援助解決生活上的燃眉之急，如何協助相關群組重投能夠反映他們勞動價值的就業市場，將有助減緩香港的貧窮問題。

疫情期間出於防疫需要的大規模停課，對於父母的就業造成了困擾，其中內地新移民母親在缺乏全面家庭網絡支援的情況下，就業受到特別嚴重的打擊。這個經驗不單為日後類似的停課措施的有關成本提供了重要參考，更為提高內地新移民母親就業帶來了一定啟示。首先，中小學停課為內地新移民母親就業帶來的嚴重打擊，正反映中小學兼負的照顧兒童角色，對於父母就業有著重大作用。由此推進，透過中小學加強對於父母照顧兒童的支持可能對於父母就業，特別是低下階層父母就業，起到重要的助力。因此，香港政府近年開始透過學校推行「在校課後託管服務計劃」，可以對於提高父母就業比率、緩減貧窮問題有著根本性的影響。然而，以何種形式推行在校課後託管計劃最為符合成本效益，則需要相關實證研究的分析。

在疫情停課對於父母就業影響的研究中，除了帶出學校在照顧兒童中的支援角色外，同樣反映學校以外其他能夠支援父母照顧兒童渠道的重要作用。其中，擁有同住傭工的父母就業基本上能夠免受疫情停課影響。因此，假如能夠以具備經濟規模效益的方法在學校以外支援父母照顧兒童，亦會有助父母投入勞動市場。另外，研究同樣發現，在家工作能力有助減低兒童對於父母就業的負面影響。如何提升內地移民，特別是低下階層父母的在家工作能力，讓父母能夠利用這個疫情推動的新工作模式的機會，改善就業機會，會是一個值得探討的新方向。

技術附錄

在分析疫情對於各個群組的香港居民的就業影響時，本報告根據 Wong, Cheng and Man (2024) 的就業機率模型，以求在估算疫情對就業機率影響時剔除其他影響就業的因素。估算數據來自 2016 年和 2021 年的人口普查中，剔除居家傭工後的 18 至 64 歲工作年齡人口。

報告以倍差法 (Difference-in-difference) 的方式，基本上以以下常態機率模型 (Probit Model) 估算疫情對於個別群組就業機率的影響：

$$\text{就業}_{i,t} = \alpha + \beta_1 \text{相關群組} + \beta_2 \text{2021 年} + \beta_3 \text{相關群組} \cdot \text{2021 年} + \theta \text{其他相關因素}$$

其他相關因素包括在學年期、學歷水平、工作經驗、工作經驗平方 (用以調整工作經驗對就業機率的遞減作用)、性別、婚姻狀況和居港身份 (包括內地移民、非內地移民)。

在部分個別群組分析中，常態機率模型只以個別子群組別的數據估算，部分與子群重疊的相關因素會變成無效。例如，在男、女子群中分析不同群組的就業機率時，性別會變成無效。相同的因素，在以不同子群數據估算的常態機率模型參數亦會有所不同。在不同群組的分析過程中，不同的估算參數會進行對比，以求分析的結論不會被個別子群估算影響。